

**МІНІСТЕРСТВО ВНУТРІШНІХ СПРАВ УКРАЇНИ
ХАРКІВСЬКИЙ НАЦІОНАЛЬНИЙ УНІВЕРСИТЕТ
ВНУТРІШНІХ СПРАВ**

*Факультет № 6
Кафедра соціології та психології*

ТЕКСТ ЛЕКЦІЇ

з навчальної дисципліни «Психодіагностика»
обов'язкових компонент
освітньої програми першого (бакалаврського) рівня вищої освіти

053 Психологія (практична психологія)

Тема №11. Проективний метод як діагностична процедура

Харків 2023

ЗАТВЕРДЖЕНО

Науково-методичною радою
Харківського національного
університету внутрішніх справ
Протокол від 30.08.2023 № 7

СХВАЛЕНО

Вченою радою факультету № 6
Протокол від 25.08.2023 № 7

ПОГОДЖЕНО

Секцією Науково-методичної
ради ХНУВС гуманітарних та
соціально- економічних дисциплін
Протокол від 29.08.2023 № 7

Розглянуто на засіданні кафедри соціології та психології (протокол №8 від 15.08.2023)

Розробник:

Доцент кафедри соціології та психології, кандидат психологічних наук, доцент
Твердохвалова Ю.Л.

Рецензенти:

1. Професор кафедри психології Харківського національного педагогічного університету імені Г.С. Сковороди, доктор психологічних наук, професор, Кузнєцов М.А.
2. Доцент кафедри соціології та психології факультету № 6 Харківського національного університету внутрішніх справ, кандидат психологічних наук, доцент Греса Н.В.

План лекції

1. Проективні методики діагностування особистості

Рекомендована література (основна, допоміжна), інформаційні ресурси в Інтернеті

Основна:

1. Бурлачук Л.Ф. Введение в проективную психологию.-К.: Ника-Центр, 2014. – 128с
2. Галян І.М. Психодіагностика: навч. посібник - К.: Академвидав, 2009. –464 с.
3. Зливков В.Л., Лукомська С.О., Федан О.В. Психодіагностика особистості у кризових життєвих ситуаціях К.: Педагогічна думка, 2016. –219 с.
4. Харцій О.М. Візуальна психодіагностика : навч. посібник Львів: Магнолія 2018. - 223 с.
5. Шевченко Л.О., Чепіга Л.П. Практична психологія: навч. посібник Харків : Константа, 2018. - 191 с.

Допоміжна:

6. Морозов О.М. Психологія особистості : оперативна аудіовізуальна діагностика : навч. посібник. - К.: Вид. Паливода А.В., 2018- 328 с.
7. Пашукова Т.І., Допіра А.І., Дьяконов Г.В. Практикум із загальної психології. – К.: Т-во «Знання», КОО, 2000.
8. Становлення сучасної парадигми психологічної діагностики когнітивного розвитку учнів : монографія за ред. С.А.Гончаренко, Л.О.Кондратенко. – Кіровоград : Імекс – ЛТД, 2012 – 208 с.

Інформаційні ресурси в Інтернеті:

9. Венгер А.Л. Психологічні малюнкові тести: Ілюстроване керівництво
http://tipolog.narod.ru/Biblio/Ven_A_L_Psihologicheskie_risunochnye_testy.pdf

Текст лекції

Питання 1.

Проективні методики діагностування особистості

Перевагами проективної діагностики є можливість виявлення за її допомогою неусвідомлюваних або мало-усвідомлюваних психічних феноменів, прихованих від спостереження аспектів особистості. Опосередковане вивчення особистісних особливостей усуває психологічні захисні механізми, які можуть спотворити картину внутрішнього світу. Відсутність чіткої регламентованості дослідницької ситуації передбачає різні поведінкові реакції, що майже не зазнають стороннього тиску, адекватні вияви індивідуальних особливостей особистості. Це досягається завдяки характерним для проективних методів ознакам:

1) неструктурованість, невизначеність стимульного матеріалу, що припускає можливість використання або тлумачення його найрізноманітнішими

способами;

2) стисле, узагальнене формулювання інструкцій, що передбачають самовираження і фантазію;

3) створення атмосфери доброзичливості за відсутності оцінних суджень дослідника;

4) не інформованість досліджуваного про діагностичне значення його дій і слів, що дає змогу уникнути навмисних чи мимовільних перекручень при проекції особистості.

Проективні методики не мають уніфікованих процедур: дослідник по-різному себе поводить із товариськими, активними, упевненими досліджуваними, чи з боязкими, замкнутими, стривоженими. Однак досвід і кваліфікація дослідника, його належність до певного соціокультурного середовища, особливості особистісного розвитку зумовлюють суб'єктивні судження. Суб'єктивність спричинює також вторинна проекція: перебуваючи під впливом власних внутрішніх проблем, дослідник може спотворити інтерпретацію.

Положення про те, що актуалізація психічних елементів (сприймань, уявлень) за певних умов спричинює появу інших елементів, доповнило вчення про несвідоме, яке спочатку уявляли як приховану рушійну силу особистості, сукупність нереалізованих потягів. Завдяки проективним методикам знаходили зв'язки між свідомістю однієї людини і несвідомим іншої.

Отже, проективні методики є неоднорідною групою психодіагностичних прийомів прогнозування індивідуального стилю поведінки, переживання й афективного реагування у значущих або конфліктних ситуаціях, виявлення неусвідомлюваних аспектів та аномалій особистості.

Першим у 1904-1905 рр. застосував проективні методики (тест словесних асоціацій) К.-Г. Юнг. Цей метод був відомий у психології із праць В. Вундта і Ф. Гальтона, однак Юнг відкрив і довів феномен, що є основою всіх проективних методик, виявивши можливість за допомогою непрямого впливу на сферу переживань і поведінки людини (комплекси) викликати пертурбації (переструктурування) в експериментальній діяльності. Він довів, що об'єктивна діагностика здатна розтлумачити несвідомі переживання особистості. Згодом різні варіанти асоціативного тесту застосовували для виявлення почуття провини (детектори брехні М. Вертгаймера та О. Лурії), асоціальних витиснутих потягів (Дж. Брунер, Р. Лазарус, Л. Постмен, Ч. Бріксон та ін.), для відмежування норми від патології (Г. Кеят і А. Розанов). Вважають, що тести незакінчених речень і розповідей походять від асоціативного тесту Юнга.

Важливого значення набула проективна діагностика з появою в 1921 р. праці "Психодіагностика" Г. Роршаха, опублікованої в Берні німецькою мовою. Автор, який раніше був художником, висловив припущення, що основою естетичного сприйняття дійсності є властива всім людям здатність одухотворювати навколишній предметний світ. Наприклад, Леонардо да Вінчі тренував свою уяву, довго розглядаючи й інтерпретуючи вигадливі конфігурації хмар на небі тощо. Г. Роршах висунув гіпотезу, що у мріях і фантазіях поряд із зоровими образами фігурує пам'ять про пережиті рухи - кінестетичні образи, що

складаються в особливий спосіб мислення. Згодом він припустив, що чорнильні плями, адресовані зоровій уяві, розгальмовують, оживлюють моторні фантазії. Він довів зв'язок образів фантазії з основними рисами і властивостями особистості. Надалі ідеї Г. Роршаха розвивали американські (теоретично обґрунтовують тест через ідеї "нового погляду" і психології Я, прагнення до більш формалізованого уявлення й аналізу емпіричних результатів) та європейські (дотримуються оригінальної версії Роршаха, розвиваючи і доповнюючи її в межах ортодоксального психоаналізу) психологи.

Після виходу "Психодіагностики" Роршаха з'явилися методики, подібні до його тесту. Найпоширенішими з них є тести Бона - Роршаха ("Беро"), Цуллігера і Хольцмана. "Беро-тест" створили Г. Роршах і його співробітник як серію, що доповнила оригінальний набір таблиць. Роботу над ним закінчив Г. Цуллігер, який працював разом із Роршахом. Цуллігеру вдалося довести, що за основними показниками тесту (загальна кількість відповідей, кількість цілісних відповідей, відповіді на білий простір, відповіді за участю кольору і руху) "Беро-тест" еквівалентний оригінальному набору таблиць. У 1948 р. запропонував власний варіант тесту - "Z-тест", що складався з трьох таблиць - чорно-білої, поліхромної і чорно-червоної (оброблення включає відсутні у фінальній версії показники; головна відмінність тесту - стислість, формалізована-ність аналізу результатів).

Подібна до тесту Роршаха методика чорнильних плям Хольцмана (НІТ) ще більш стандартизована і схематизована. Вона складається з двох однакових серій таблиць по 4 5 карток у кожній, на кожну картку досліджуваний повинен дати одну відповідь. Перевагою НІТ є його краща валідність і надійність порівняно з методикою Роршаха, наявність нормативів і процентильних показників з основних категорій шифрування відповідей.

У вітчизняній психології почали застосовувати тест Роршаха у 20-30-ті роки ХХ ст. для виявлення аномалій особистості при діагностуванні неврозів і психопатій, дослідженні хворих на епілепсію. У 60-ті роки ХХ ст. тест Роршаха був упроваджений у дослідницьку і клініко-діагностичну роботу.

У 1935 р. К. Моргай і Г.-А. Мюррей розробили "Тематичний апперцептивний тест" (ТАТ) як методику експериментального вивчення фантазії. На перший погляд, ТАТ простіший і очевидніший за ідею Г. Роршаха. Розповіді за сюжетними картинками, спеціально підібраними для досліджуваного контингенту, згідно з твердженнями психологів і психіатрів, виявляють схильності, інтереси і хворобливі стани психіки.

Учені досі дискутують стосовно прогностичності ТАТ. Дослідження у 30-50-ті роки ХХ ст., здійснені відповідно до ідей "нового погляду", підтвердили положення Мюррея про відображення у розповідях ТАТ фрустрованих або заперечуваних і неприйнятих Я-потреб. Позбавлення сну, харчова, сексуальна депривація (позбавлення вражень), яким передують успіхи або невдачі, позначаються на відповідях ТАТ. У цих експериментах виявили, що "сила" потреби і її відображення у ТАТ пов'язані не лінійною, а ІІ-подібною залежністю: безпосередньо у розповідях виявляються потреби помірної інтенсивності; дуже сильна депривація зумовлює витіснення або перекичування відповідних образів фантазії. Компенсаторний принцип діє і стосовно латентних або соціально

несхвалюваних потреб, наприклад агресії або гомосексуалізму.

Бріксон з Лазарус довели, що особи, які страждають прихованим гомосексуалізмом, на провокативні питання таблиці ТАТ дають нейтральні відповіді. Складнішим є співвідношення розповідей і реальної поведінки. За Мюрреєм, латентні потреби не усвідомлюються, їх не можна трактувати за поведінкою об'єкта, вони виявляються тільки у фантазіях, мріях тощо. Експерименти підтвердили гіпотезу: якщо потреба (явна або латентна) не має моторної розрядки, фруструється у відкритій соціальній поведінці, то вона компенсується у відповідях ТАТ.

Особи, які скоїли особливо тяжкі злочини, можуть продукувати нейтральні або підкреслено просоціальні теми. Істотною детермінантою відповіді є ситуація обстеження. Якщо її досліджуваний сприймає як експертну, то прояви агресії строго контролюються. Отже, прогнозувати реальну поведінку на основі прямого ототожнення героя твору і обстежуваного можна тільки для окремих особистісних рис і тенденцій. Наприклад, варіант ТАТ Д. Мак Клееланда і Дж. Аткинсона виявився високовалідним стосовно мотивації досягнення.

Основні принципи проективної психології сформулював Л. Франк. Найістотношою ознакою проективних методик він вважав невизначеність стимульних умов, що дають змогу досліджуваному проектувати свій спосіб бачення життя, думки і почуття. Чим неструктурованішим є "стимульне поле", тим більше його структурування індивідом буде подібне до структури його реального життєвого простору. Проективні методики спрямовані на розкриття внутрішнього світу особистості, світу суб'єктивних переживань, почуттів, думок, очікувань, а не на експрес-діагностування реальної поведінки. Вони допомагають проникнути в унікальний світ людських почуттів і внутрішню логіку його побудови.

Праці Франка зумовили появу багатьох експериментальних досліджень, передусім вивчення ролі стимулу у проекції особистісно-значущого матеріалу і вивчення феномену проекції як психологічного механізму, що є основою дієвості цієї групи методів. Тест Роршаха і ТАТ є прикладами двох типів стимульної невизначеності - структурної і змістово-значеннєвої. Невизначеною є для людини і ситуація обстеження, що не обмежує її дії стандартами і нормативними оцінками, але сприяє максимальному вибору способів поведінки. Дж. Брунер також припускав, що невизначеність або неоднозначність, "зашумленість" є необхідними стимульними умовами для надання пріоритету особистісним суб'єктивним факторам у детермінації сприйняття та інших видів пізнавальної активності.

Акцентування на невизначеності стимульних умов сприяло узгодженню проективних методів із психоаналітичним стилем клінічного мислення. Чим невизначеніші умови (менший тиск реальності), тим більше психічна активність наближається до "первинних" психічних процесів (уяви, галюцинації).

Американські клінічні психологи на чолі з Д. Рапапортом, проаналізувавши дослідження "нового погляду", особливо галузі, що вивчала когнітивний стиль, по-новому визначили специфіку процесів, що детермінують проективну відповідь. Проективну продукцію вони розглядають як результат

складної пізнавальної діяльності, в якій поєднані когнітивні моменти й афективно-особистісні фактори - побічні мотиви, індивідуальні способи контролю і захисту. Праці Д. Рапапорта і його колег інтенсифікували дослідження ролі стимульних факторів у характеристиці проєктивних відповідей.

Результати дослідження супутного значення стимульних характеристик таблиць Роршаха методом семантичного диференціалу засвідчили їх емоційне забарвлення: таблиці I - брудний, жорстокий, грубий, активний; II - щасливий, сильний, активний, швидкий; III - гарний, чистий, щасливий, легкий, активний, швидкий; IV - поганий, брудний, жорстокий, сильний, мужній; V - легкий, активний; VI - великий за розміром; VII - гарний, красивий, чистий, тендітний, ніжний, жіночий; VIII чистий, активний; IX - сильний, активний, гарячий; X - гарний, красивий, чистий, щасливий, легкий, активний, швидкий. На основі клінічних спостережень автори приписували таблицям символічні значення. Так, IV і VI таблиці вважали "чоловічими", VII- "жіночою".

Нині використовують багато варіантів і модифікацій ТАТ із таблицями, "значення" яких підібрані заздалегідь з урахуванням діагностичних задач. Найпоширенішими є серії Д. Мак-Клелланда і Дж. Аткінсона для діагностування мотивації досягнення, ТАТ для дітей і людей похилого віку, ТАТ для підлітків, ТАТ для дослідження сімейних установок, ТАТ для національних меншин. Оптимальним для проєкції глибинних пластів особистості є помірний рівень неоднозначності стимульного матеріалу. Індивідуальні варіації відповідей на стандартні значення стимулів при цьому мають більше діагностичне значення і виявляють не стільки афективні стани й актуальну силу потреби, скільки стійкі особистісні характеристики, вт. ч. аномалії.

Тест Роршаха і ТАТ доповнюють один одного, оскільки дають змогу виявити формальний аспект особистості - індивідуальний когнітивний стиль, способи афективного реагування, контролювання, а також змістовий аспект - структуру потреб, зміст конфліктних переживань, апперцепцію Я і свого соціального оточення.

Проєктивними або квазіпроєктивними вважають методики діагностування інтелекту і пізнавальних процесів загалом. Тлумачення інтелектуальних тестів як проєктивних вимагає залучення клінічних психологів до розв'язання інтелектуальних завдань, їх якісного аналізу, що відповідає специфіці клінічної діагностики.

Д. Рапапорт і його співробітники в Меннінгерській клініці трактували як проєктивну методику якісний аналіз виконання досліджуваним інтелектуальних проб, однак насправді йшлося про феномени, у яких виявляється вплив особистісних і афективно-мотиваційних факторів на пізнавальні процеси. Наприклад, аналізуючи процес мислення на основі методики Виготського - Сахарова, Д. Рапапорт використав її з метою диференціального діагностування при дослідженні психічно хворих різних нозологій, а також виокремив п'ять категорій "особистісних форм мислення", які Б. Зейгарник описав як феномени порушення мотиваційного компонента мислення. Депресивні тенденції при виконанні методики проявляються в загальній інертності, небажанні

маніпулювати фігурками, нездатності відмовлятися від сформульованої помилкової гіпотези, а реакція на фрустрацію, невдачу, ускладнення - в автоагресії, дискредитації завдання, порушенні планування, наполяганні на незвичайних ідеях. Отже, один і той самий симптом може по-різному виявлятися у різних людей, що дає змогу констатувати індивідуальний стиль пізнавальної активності. Аналогічно індивідуальні стратегії виконання певного перцептивного тесту доводять існування відповідних індивідуально-типологічних особливостей особистості (полезалежності/полenezалежності).

Інший напрям у розвитку проєктивних методів пов'язаний з активним розробленням проблем міжособистісного сприйняття і взаємодії та дослідженням Я-образу. Поширена думка, що проєктивні методики виявляють неусвідомлюваний компонент соціальної перцепції і Я-образу. Оригінальними методиками вивчення цього компонента є ТАТ і тест Роршаха. ТАТ висвітлює реальні міжособистісні відносини обстежуваного, його апперцепцію, тобто емоційне ставлення й упереджене бачення цих відносин. Зображені на картинках фігури, крім буквальних значень, мають і символічний зміст. Так, фігура літнього чоловіка - уособлення батька, начальника, влади, чоловічого начала. У цьому разі інтерпретація теми розповіді залежно від загального контексту "звужується" до аналізу внутрісімейних відносин або розширюється і розглядається як відображення відносин обстежуваного із соціальним оточенням, ставленням до нормативів суспільства і його цінностей. Тест Роршаха також інформує про загальну сприятливу чи несприятливу афективну установку обстежуваного стосовно інших людей - від ворожо-захисної до афіліативно відкритої; виявляє формальні характеристики Я-образу - самоконтроль, самооцінку, самореалізацію, а також спеціальну модифікацію тесту для діагностування фізичного Я-образу, меж образу фізичного Я.

Недостатня валідність і надійність проєктивних методик зумовлюють пошук нових діагностичних парадигм. До них належить включення у проєктивні процедури психометричних принципів, наприклад варіант ТАТ В. Сталіна і М. Кальвін'їо, методики непрямого дослідження системи самооцінок Є. Соколової і Є. Федотової. Продуктивні також створення процедур керованої проєкції - дослідження ставлення до себе у структурі самосвідомості.

Загалом проєктивні методики суттєво відрізняються від стандартизованих методів особливостями стимульного матеріалу, поставленого перед респондентом завдання; обробленням та інтерпретуванням результатів. Їх насамперед характеризує якісний підхід до дослідження особистості, а не кількісний, властивий психометричним тестам. Тому дотепер не розроблені адекватні методи перевірки їх надійності і надання їм валідності. Для забезпечення точності отриманих результатів за допомогою проєктивних методик їх слід зіставляти з даними, отриманими за допомогою інших методів.

Стійкий інтерес психологів до проектної діагностики зберігається вже понад півстоліття. Різні проективні методики широко використовують у практиці дослідження особистості переважають у всіх галузях сучасної психології. З їхньою допомогою не тільки отримують будь-які знання про особистість. Нерідко вони є робочим інструментом для перевірки тих чи інших теоретичних положень. Про те місце, яке проективні методики займають у сучасній психодіагностиці, свідчать міжнародні конгреси, що регулярно проводяться протягом багатьох років, створені в багатьох країнах спеціальні наукові інститути та суспільства, що публікуються різними мовами періодичні видання. На формування проективного походу до діагностики особистості вплинули різні впливи, які часом протистоять один одному психологічні теорії. Кожна їх у тому мірою наклала свій відбиток на розуміння сутності проективного процесу, осмислення, інтерпретацію діагностичних даних. У результаті фактично утворилася особлива область психологічних досліджень, яка виходить за рамки психодіагностики та має загальнопсихологічне значення. Аналізу проективного підходу до діагностики особистості, тим проблемам, які виникають на шляху його практичної реалізації, присвячена ця книга, на завершення якої читач знайде невеликий довідник, що містить відомості про багато проективних методик.

1. Передісторія проектної діагностики

Дослідники, які зверталися до проектної техніки, одностайні в тому, що в її основі лежить споконвічне властиво людині прагнення тлумачити явища і предмети навколишньої дійсності у взаємозв'язку з його бажаннями, потребами, почуттями, всім тим, що становить інтимний світ особистості, іноді на психологічному жаргоні званий "внутрішніми умовами". З давніх-давен, вдивляючись у хмари, що пливли по небу, спостерігаючи гру світла і тіні на поверхні моря, люди «бачили» різних тварин, русалок, намагалися вгадати своє майбутнє, розглядаючи химерні конфігурації, утворені при попаданні розплавленого воску або свинцю в холодну воду. Давно було відомо і те, що особистість письменника, художника завжди тією чи іншою мірою присутня у його творах. Тим не менше, повинні були пройти століття, перш ніж всі відомі спостереження були використані для дослідження особистості.

Витоки проективної техніки слід шукати у дослідженнях Ф. Гальтона, який вивчав асоціативний процес. Пізніше К.Г. Юнг, який також звернувся до асоціацій, створює тест, що дозволяє актуалізувати переживання – комплекси особистості. Наприкінці XIX — на початку XX ст., прагнучи дослідити уяву, Ф.Є. Рибалок в Росії, А. Біне у Франції, а також інші психологи експериментували з аморфними кольоровими і монохромними чорнильними плямами, які, як і хмари, нагадували людей, тварин, різні події життя. У цьому ряду стоять і роботи, у яких фантазія стимулювалася спеціально підібраними сюжетними картинками. Психологам і психіатрам було добре відомо, що розповіді їхніх підопічних по «плямах», сюжетним картинкам дають можливість судити про потреби, інтереси особистості, їхню патологію.

Всі ці дослідження слід вважати передісторією проективної техніки, хоча іноді можна прочитати у тому, перший проективний тест було розроблено вже

К.Г. Юнг. Перша проектна методика, тобто та, яка ґрунтувалася на відповідній теоретичній концепції — психологічній концепції проекції, з'явилася в 1938 р. і належить американському психологу Г. Мюррею, автору знаменитого тесту тематичної аперцепції (ТАТ). Раніше з'явилися методики, а до них відноситься і опублікований в 1922 р. найвідоміший у світі тест Роршаха, були осмислені з позицій проективного підходу, що сформувався пізніше.

2. Проекція: від феномену до принципу дослідження

Доля поняття «проекція» представляє чималий інтерес і повчальна тому, що у різних трактуваннях цього поняття відбилася властива психології неоднозначність розуміння навіть її найважливіших категорій і понять. На прикладі проекції також можна простежити ще одне явище, що полягає в тому, що наявність у науці ідеологічних заборон різко звужує поле свідомості дослідника, чим досягається жорстка однозначність розуміння того, що вивчається. У цьому розділі буде простежено еволюцію поняття проекції, становлення проективного підходу до діагностики особистості. Особлива увага приділяється питанню ролі стимулу в проективних методиках.

2.1. Проекція як психологічний феномен

Поняття проекції (від латів. *proiectio* - Викидання) як психологічне поняття з'являється вперше в психоаналізі і належить З.Фрейду (1894). Він вважав, що анксіозні неврози виникають у тому випадку, коли психіка не може оволодіти сексуальним збудженням, що ендогенно розвинулося, і в цьому випадку відбувається проекція цього збудження у зовнішній світ.

Інтерпретація цього поняття у психоаналізі міцно пов'язала його із захисними механізмами «Я». Проекція (поряд із витісненням, раціоналізацією, сублімацією та ін.) розглядалася як один із захисних механізмів. Процес конфлікту, відповідно до З.Фрейда, зживається завдяки особливому психічному механізму проекції. Основоположник психоаналізу у роботі «Тотем і табу» пише у тому, що «ворожість, яку нічого не знаєш і надалі не хочеш знати (виділено мною -Л.Б.), переноситься з внутрішнього сприйняття у світ і при цьому віднімається від себе і приписується іншим.

Точності заради відзначимо, що у роботах З. Фрейда є згадка й у тому, що проекція виникає у разі конфлікту між «Я» і несвідомим, а й «бере найбільше у освіті зовнішнього світу». Проте це розширювальне тлумачення проекції був сприйнято психоаналізом. Розуміння проекції як захисний механізм було названо «класичною проекцією».

Існування проекції в її класичному розумінні по сьогоднішній день викликає дискусії і не може вважатися остаточно доведеним. Подивимося одне з досить типових досліджень, присвячених класичній проекції. У цій роботі Дж. Халперн оцінював піддослідних за спеціально створеною шкалою, що визначає «захищеність» від статевого збудження. Потім було запропоновано серію фотографій осіб, з яких потрібно було відібрати «найнеприємнішого». На наступному етапі обстежуваним було запропоновано відверті зображення сексуальних сцен. Після цього всі піддослідні описували себе та обраного «неприємного суб'єкта» за стандартним переліком рис особистості. Результати показали, що обстежувані, яким була властива сильно розвинена захист від

статевого збудження, заперечували його виникнення при перегляді зображень і проектували це збудження на неприємну їм людину. Ефект значно посилювався, коли в якості такої людини виступав чоловік. Здавалося б, є підстави говорити про захисну функцію проекції, але поки що утримаємося від остаточного висновку. Ми ще повернемося до цього дослідження, розглядаючи проекцію не тільки як захисний механізм, а значно ширше, розуміючи її як невід'ємну властивість психічної активності людини.

"Проекція не створена для відображення душевних переживань, вона має місце і там, де немає конфліктів", - пише З.Фрейд. Проекція, не прив'язана намертво до сфери несвідомого, що вічно конфліктує зі свідомістю, а зрозуміла як людська особливість, без якої немає власного бачення предметів та явищ навколишньої дійсності, була названа «атрибутивною проекцією». Має рацію Т. Шибутані, який писав про те, що люди сприймаються як живі лише тоді, коли на них проектується цілком певні, добре усвідомлені переживання та здібності.

Класичну та атрибутивну проекцію, на думку різних авторів, можна розрізняти за «мішенями», які обираються для проекції. Передбачається, що класична проекція спрямована на негативно оцінюваних осіб, а коли індивід усвідомлює наявність негативних рис, він наділяє ними осіб, до яких у нього позитивне ставлення.

Таке розуміння проекції — наділення власними мотивами, потребами, почуттями інших людей, а відповідно і розуміння їх вчинків — ґрунтується як на багатовікових донаукових спостереженнях, так і на експериментальних дослідженнях, а тому не випадково деякими психологами належить як єдино обґрунтований.

Крім двох найважливіших видів проекції, розглянутих вище, у низці робіт виділяються та інші. «Артистичною проекцією» було названо явище, основу якого лежить детермінованість сприйняття актуальними потребами людини. Цей феномен був виявлений в ході демонстрації обфокусованих на екрані розфокусованих зображень різних об'єктів. Виявилось, що зображення їжі раніше розпізнаються голодними, ніж ситими, це було названо «аутизмом». Подальші дослідження дозволили встановити, що відбувається як зниження порога впізнавання, а й проектування потреб.

Якщо у разі класичної проекції йдеться про приписування неусвідомлюваних рис і особливостей, які витіснені, то в близькій їй раціоналізованій проекції суб'єкт обізнаний щодо небажаних (не схвалюваних) власних рис особистості або поведінки, але завжди знаходить виправдання. Підтвердженням існування раціоналізованої проекції можливо дослідження, у якому студенти описували властиві їм риси особистості. Ці риси особистості студентів були оцінені експертами. Виявився досить тісний зв'язок ($r=0,62$) між самоописом та об'єктивною оцінкою деяких негативних рис, наприклад, недисциплінованості. Студенти, усвідомлюючи свою поведінку, вдавалися до раціоналізації, вважаючи, що «всі так роблять».

Д.Холмс, підбиваючи підсумки численних досліджень, пропонує виділити два «виміри» проекції. Перше — що проектується (наявність-відсутність риси, що проектується), друге — усвідомлення проектованого. Комбінуючи ці

вимірювання можна класифікувати відомі види проекції (див. табл. 1).

Таблиця 1. Види проекції та їх класифікація за двома вимірами

Усвідомлення суб'єктом проектованої риси	Наявність у суб'єкта проектованої риси	Відсутність у суб'єкта проектованої риси
Суб'єкт не розуміє свою рису	Симілятивна проекція	Проекція Панглосса чи Кассандри
Суб'єкт розуміє свою рису	Атрибутивна проекція	Комплементарна проекція

Симілятивна проекція, відповідно до психоаналітичної концепції, виконує захисну функцію, але, за Д. Холмсом, строгого експериментального підтвердження не отримала (справді, дуже важко довести, що обстежуваний немає уявлення про певні, йому властиві риси особистості). Проекція, названа на честь Панглосса та Кассандри, може розглядатися як варіант захисного механізму «реактивне утворення». (Це результат роботи одного із захисних механізмів, який призводить до виникнення способу поведінки, протилежного витісненому прагненню. Наприклад, перебільшена турбота про дитину, яку мати ненавиділа або ненавидить.)

Комплементарна проекція передбачає проекцію характеристик, додаткових до тих, якими суб'єкт має насправді. Наприклад, часом, відчуваючи страх, ми схильні чи не кожному людину сприймати як нам загрозливу. У цьому випадку риса, що приписується іншим, скажімо, агресивність, дозволяє пояснити власний стан. Ще раз підкреслимо, що експериментальне підтвердження знаходить насамперед атрибутивна проекція — приписування риси, що є у суб'єкта і усвідомлюваної ним.

Як видно, теорія проекції як теорія психологічна має власний шлях розвитку, незалежний від психодіагностичних методик, які були названі проєктивними. Але, цілком природно, позначення певних методик (вже існуючих) як проєктивних змушує дослідників приміряти до них існуючі концепції проекції, з'ясувати їх пояснювальний потенціал стосовно завдань діагностики особистості. Аналізу цих досліджень будуть присвячені окремі розділи цієї книги, а поки що назріла необхідність познайомитися з тим, як увійшов у життя термін «проєктивна техніка» і що являють собою найбільш типові проєктивні методики.

2.2. Проєктивна гіпотеза та проєктивні методики, їх види

Перший опис процесу проекції у ситуації зі стимулами, що допускають їхню різну інтерпретацію, належить відомому американському психологу Г. Мюррею (1938). Він розглядає проекцію як природну тенденцію людей діяти під впливом своїх потреб, інтересів, усієї психічної організації. По суті, це перша програма поняття проекції до психологічного дослідження. При цьому Г. Мюррей, добре знайомий із психоаналітичними роботами, вважав, що захисні механізми у процесі проекції можуть виявлятися, а можуть і не виявлятися. До цього часу теоретична концепція проекції у вигляді, у якому вона застосовна до вивчення особистості, не формулювалася.

Для позначення певного типу психологічних методик поняття проекції

вперше використовується Л.Франком в 1939 р. (Ми посилатимемося на повніше дослідження цього автора, опубліковане в 1948 р.) Їм висуваються три основні принципи, що лежать в основі проективного дослідження особистості:

1. Направлено на унікальне у структурі чи організації особистості. На відміну від традиційних психометричних процедур особистість сприймається як система взаємозалежних процесів, а чи не перелік (набір) здібностей чи чорт,

2. Особистість у проективному підході вивчається як щодо стійка система динамічних процесів, організованих з урахуванням потреб, емоцій та індивідуального досвіду.

- 3.Ця система основних динамічних процесів постійно активно діє протягом життя індивіда, «формує, направляючи, спотворюючи, змінюючи і переінакшуючи кожен ситуацію в систему (configuration) внутрішнього світу індивіда». Кожна нова дія, кожен емоційний прояв індивіда, його сприйняття, почуття, висловлювання, рухові акти несуть у собі відбиток особистості. Це третє та основне теоретичне становище зазвичай називають «проективною гіпотезою».

Визначаючи специфіку проективного підходу, Л. Франк пише у тому, що це прийом дослідження особистості, з допомогою якого випробуваного поміщають у ситуацію, реакцію яку він здійснює залежно від значення йому цієї ситуації, його думок і почуттів. Також наголошується на тому, що стимули, що використовуються в проективних методиках, не є строго однозначними, а допускають різну інтерпретацію. Стимул набуває сенсу не просто через його об'єктивного змісту, а передусім у зв'язку з особистісним значенням, наданим йому випробуваним.

Л.Франк не розглядає проективні методики як заміну вже відомим психометричним. Призначення цих методик - дослідження «ідіоматичної» внутрішньої сфери, яка може бути розглянута як спосіб організації життєвого досвіду. Проективні методики вдало доповнюють існуючі, дозволяючи зазирнути у те, що найглибше приховано, вислизає під час використання традиційних прийомів дослідження.

Спільними всім проективних методик є такі признаки:

1. Невизначеність, неоднозначність використовуваних стимулів.

2. Відсутність обмежень у виборі відповіді.

- 3.Відсутність оцінки відповідей піддослідних як «правильних» та «помилкових».

Л. Франк першим розробив класифікацію проектних методик. Ця класифікація, незважаючи на велику кількість інших, із запропонованими пізніше змінами і доповненнями є сьогодні найбільш повно характеризує проективну техніку. Познайомимося ближче із класифікацією проективних методик.

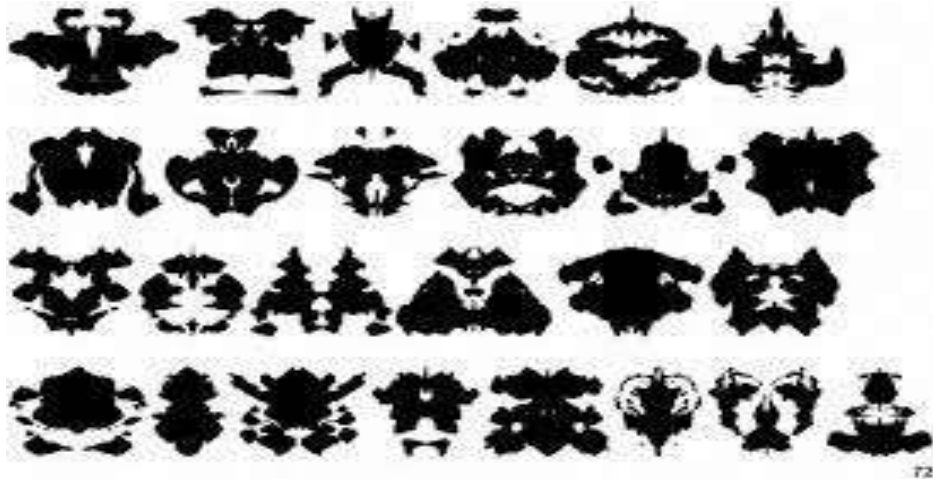
1. Конститутивні методики дослідження особистості – методики структурування: формування стимулів, надання їм сенсу; людині пропонується неформований безглуздий матеріал, якому він повинен надати якийсь суб'єктивний зміст.

Приклади конститутивних методик:

- Тест Роршаха



- Тест Хольцмана



Тест чорнильних плям Роршаха

Герман Роршах (Hermann Rorschach, 1884-1922 р.) – швейцарський психіатр та психолог.

Тест Роршаха (Rorschach Inkblot Test) створений у 1921 р. Складається з 10 таблиць із симетричними плямами різних кольорів невизначеної форми.

Основні тенденції, що виявляються:

Тип переживання особистості, реалістичність сприйняття, тривожність.

Хоча стандартизовані серії чорнильних плям використовувалися психологами і раніше вивчення уяви та інших психічних функцій, Р. Роршах був першим, хто застосував чорнильні плями для діагностичного дослідження особистості цілому. Створюючи цю методику, Р. Роршах експериментував із великою кількістю чорнильних плям, що він пред'являв різним групам психічно хворих. Внаслідок його спостережень ті характеристики відповідей, які можна було співвіднести з різними психічними захворюваннями, поступово об'єднувалися у систему показників.

У тесті Роршаха використовуються 10 карток, на кожній з яких надруковано двосторонню симетричну пляму.

П'ять плям виконано тільки в сіро-чорних тонах, два містять додаткові штрихи яскраво-червоного кольору, а решта трьох є поєднанням кольорів пастельних тонів. У міру того, як випробуваному показують кожну пляму, його просять розповісти, що він бачить. Обстежуваному ставить лише одне питання: «Що це може бути, на що це схоже?».

Крім дослівного запису відповідей випробуваного з кожної картці,

експериментатор зазначає час відповіді, положення чи становища, у яких тримаються картки, мимовільні репліки, емоційні прояви та інші зміни поведінки випробуваного під час сеансу тестування. Після пред'явлення всіх 10 карток експериментатор за певною системою опитує випробуваного щодо частин та особливостей кожного з плям, якими виникли асоціації. Під час цього опитування випробуваний може також уточнити чи доповнити свої попередні відповіді. Вважається, що в процесі інтерпретації зображень, надання їм сенсу випробуваний проектує свої внутрішні установки, прагнення та очікування на тестовий матеріал.

Є кілька систем для підрахунку та інтерпретації показників тесту Роршаха. До найбільш загальних категорій, що включаються до показників, можна віднести локалізацію, детермінанти, зміст.

Надалі ця методика використовувалася та модифікувалася багатьма дослідниками.

Подібна до тесту Роршаха методика чорнильних плям Хольцмана (НІТ) ще більш стандартизована і схематизована. Вона складається з двох однакових серій таблиць по 4 5 карток у кожній, на кожну картку досліджуваний повинен дати одну відповідь. Перевагою НІГ є його краща валідність і надійність порівняно з методикою Роршаха, наявність нормативів і процентильних показників з основних категорій шифрування відповідей.

2. Конструктивні методики - методики конструювання: створення з оформлених деталей осмисленого цілого, з оформлених деталей та тлумачення цього (іграшки, кубики тощо).

Приклади конструктивних методик:

- Тест Світу М. Ловенфельд
- Тест «Село» Р. Мукіеллі





Мал. 5.2. Стимульний матеріал тесту Миру М. Ловенфельд

Тест світу складається з 232 моделей об'єктів, розподілених у різних пропорціях за 15 категоріями (будинки, дерева, літаки, люди, тварини тощо). Піддослідні конструюють «малий світ», а з багатьох його особливостей, врахованих дослідниками, робляться висновки про особистість

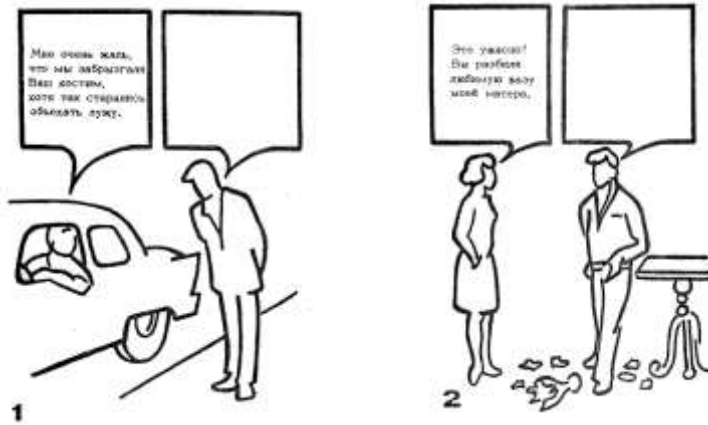
3. Інтерпретативні методики – методики інтерпретації: тлумачення будь-якої події, ситуації.

Приклади інтерпретативних методик:

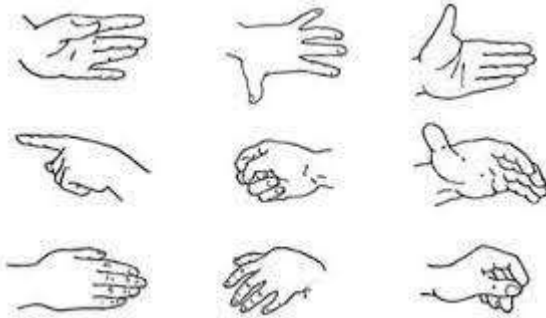
- Тематичний аперцептивний тест (ТАТ)



- Тест фрустрації С. Розенцвейга



• Тест руки (Hand Test) Е. Вагнера



Більш детально цю групу проєктивних методик буде розглянуто в наступному розділі.

4. Катартичні методики засновані на викликанні катарсису (психодрама, проєктивна гра) - вираз у діяльності, насамперед в ігровій, власних переживань, пригнічених мотивів, відносин; здійснення ігрової діяльності у особливо організованих умовах.

Приклади катартичних методик:

• Психодрама Дж. Морено

Проективна гра



Мал. 5.3. Сцена театру Психодрами Дж. Морено

І.Б. Гріншпун зазначає, що у галузі методів дослідження особистості Дж. Морено може розглядатися як новатор [11]. Психодрама - у тому її аспекті, в якому вона виступає як дослідницький та психодіагностичний метод, - є оригінальною проєктивною технікою, яка відрізняється тим, що випробуваному надається не лише вербальна свобода, а й свобода творчої дії у співпраці з іншими людьми. Поряд з розвитком психодрами власне продовжувачами ідей Дж. Морено, її елементи увійшли до інших психотерапевтичних напрямків (психоаналітична драма, біхевіоральна драма, юнгіанська драма).

5. Експресивні методики - спрямовані на виявлення властивостей та станів особистості за допомогою аналізу малюнка на задану тему.

Приклади експресивних методик:

- «Дім - Дерево - Людина»



- «Намалюй людину»



- «Неіснуюча тварина»



- «Малюнок сім'ї»



6. Імпресивні методики - методи суб'єктивного вибору, методики переваги: припускають розташування стимулів у порядку зменшення їх привабливості.

Приклади імпресивних методик:

- Методика кольорових виборів М. Люшера



- Методика портретних виборів Л. Сонді



Методика кольорових виборів швейцарського психолога Макса Люшера. Стимульний матеріал складається з 73 (повний набір) або 8 (неповний набір) кольорових карток. Кольори карток мають точні фізичні характеристики (світло, насиченість та ін.), автор називає такі кольори «Люшерівський червоний», «Люшерівський синій» тощо. [22]. Саме за такими кольорами проходила стандартизація методики, тому не можна для її проведення використовувати саморобні картки, навіть якщо вони мають схожий колір. Випробовуваний повинен вибирати серед них одну за одною за ступенем своєї суб'єктивної переваги.

Методика портретних виборів Л. Сонді була розроблена наприкінці 1930-

х років угорським психіатром Л. Сонді (1947) і стала популярною у США. Матеріали тесту складаються із 48 фотографій людей, взятих із восьми психіатричних діагностичних категорій. Досить складна і тривала процедура вибору виявляє з переваг випробуваного різні фотографії-зображення. Тест заснований на припущенні, що людина може бути описана в термінах восьми «систем потреб» (імовірно відображених на фотографіях), при цьому вибір та відхилення суб'єкта вказують на ступінь сили чи напруженості кожної потреби.

7. Адитивні методики – методики доповнення: завершення речення, оповідання, історії. До них відносяться проєктивні методики «Незакінчені пропозиції» (Sentence Completion Techniques) та проєктивні методики завершення історій (Story Completion Techniques).

Ці методики призначені для діагностики різноманітних особистісних змінних - від мотивів тих чи інших вчинків до ставлення до різних значимих для випробуваного людей, також вони допомагають виявляти значні конфлікти і певних сферах відносин з людьми (відносини з батьками, з друзями та ін). Порівняно з іншими проєктивними методиками, методики доповнення накладає набагато більше обмежень на можливі відповіді випробуваного, оскільки вони мають заданий початок, що обмежує вільну відповідь.

Приклади адитивних методик:

- «Незакінчені пропозиції» – методики Дж. Роттера та Вілієрмана, Д. Сакса (1950р.). Пропонується серія незакінчених пропозицій типу: «Майбутнє здається мені...»,

"Думаю, що справжній друг ..." і т.п.

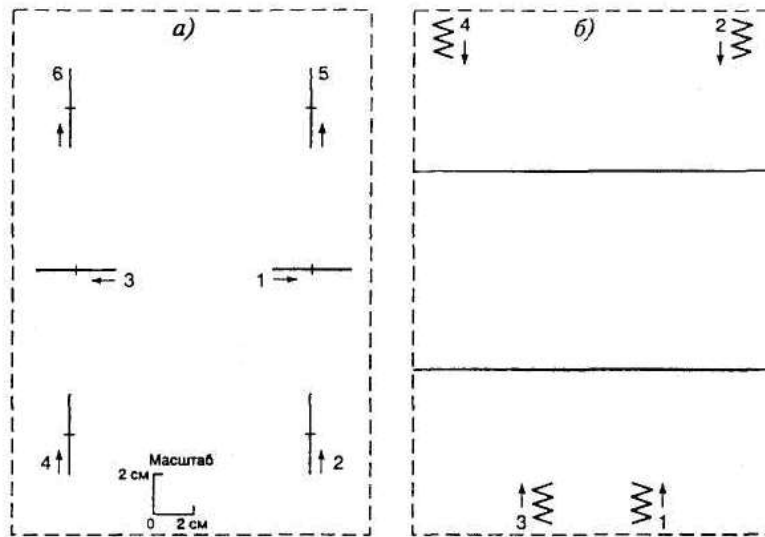
- Методики завершення історій – казки Л. Дюсс-Дж. Десперт (Duss or Despert, 1940).

Серед адитивних методик ширше поширені незакінчені пропозиції. Зазвичай вони складаються з коротких фраз, які випробуваний повинен доповнити першими словами, які спадають на думку.

8. Рефрактивні методики (від лат. – refractus – заломлений, заломлення) – вивчення мимовільних рухів, які вносяться людиною у засоби спілкування (мова, жести, почерк) та у виконавську діяльність (наприклад, тест міокінетичної діагностики Е.Мира-і-Лопеса). графічні проби. У рефрактивних методиках піддослідні повинні оцінити якісь свої атрибути, не знаючи, що оцінює себе, наприклад, фотографії своїх рук, зразки почерку, записи голосу.

Приклади рефрактивних методик:

- Тест Е. Міра-і-Лопеса



- Аналіз почерку



Можна загалом відзначити, що класифікації проєктивних методів носить емпіричний характер, вона склалася історично, з розробкою тих чи інших проєктивних методик і методичних процедур їх використання. У зв'язку з цим можна припускати, що дана класифікація є відкритою і, можливо, буде доповнена іншими видами методик проєктивного характеру. Продовжується робота з вивчення додаткових властивостей існуючих проєктивних методик, що виявляються під час їх тривалого застосування. Практичні психологи уточнюють тестові норми різних груп піддослідних, модифікують процедуру застосування методик, створюють варіанти експресдіагностики з допомогою відомих проєктивних методик.

Запитання для повторення теоретичного матеріалу:

1. Дайте визначення проєктивних методів діагностики особистості.
2. Хто вперше ввів у психодіагностику поняття «проєктивні методики»?
3. Назвіть основні ознаки проєктивних методик.
4. Які особливості особистості виявляються з допомогою проєктивних методик?
5. У чому полягають переваги проєктивних методик порівняно з іншими психодіагностичними методами?
6. Які недоліки та обмеження проєктивних методик?
7. Що теоретичною основою розробки проєктивних методик?
8. Який метод вважається першою проєктивною методикою?
9. На яких умовах заснована класифікація проєктивних методик?
10. Дайте характеристику основних видів проєктивних методик.