

**МІНІСТЕРСТВО ВНУТРІШНІХ СПРАВ УКРАЇНИ
ХАРКІВСЬКИЙ НАЦІОНАЛЬНИЙ УНІВЕРСИТЕТ
ВНУТРІШНІХ СПРАВ**

**Кафедра тактичної та спеціальної фізичної підготовки,
факультет № 3**

ТЕКСТ ЛЕКЦІЇ

із навчальної дисципліни **«Основні положення правил дорожнього руху»** частини навчального плану первинної професійної підготовки поліцейських з робітничої професії **5162 «Поліцейський»** за спеціальностями **053 «Психологія», 125 «Кібербезпека», 071 «Облік і оподаткування», 081 «Право»**

за темою : **«Порядок дорожнього руху на території України».**

м. Кам'янець-Подільський - 2023

ЗАТВЕРДЖЕНО

Науково-методичною радою
Харківського національного
університету внутрішніх справ
Протокол від 30.08.2023 № 7

СХВАЛЕНО

Вченою радою
факультету № 3
Протокол від 29.08.2023 № 8

ПОГОДЖЕНО

Секцією науково-методичної ради
ХНУВС зі спеціальних дисциплін
Протокол від 29.08.2023 № 7

Розглянуто на засіданні кафедри тактичної та спеціальної фізичної підготовки факультету № 3. Протокол від 29.08.2023 № 17.

Розробники

1. Старший викладач кафедри тактичної та спеціальної фізичної підготовки факультету № 3 ХНУВС, підполковник поліції Євтушок Володимир Анатолійович.
2. Старший викладач кафедри тактичної та спеціальної фізичної підготовки факультету № 3 ХНУВС, майор поліції Іншеков Михайло Васильович .
3. Старший викладач кафедри тактичної та спеціальної фізичної підготовки факультету № 3 ХНУВС, капітан поліції Константинов Дмитро Вадимович .

Рецензенти:

1. Начальник кафедри психології та педагогіки НАНГУ кандидат психологічних наук, доцент, підполковник Станіслав ЛАРІОНОВ.
2. Завідувач кафедри військової підготовки Харківського національного університету внутрішніх справ Сергій БАБАК.

План лекції

1. Види й ознаки перехресть.
2. Загальні правила руху на всіх видах перехресть.
3. Правила проїзду і черговість руху на регульованих перехрестях.
4. Правила проїзду і черговість руху на перехрестях, де головна дорога змінює напрямок, або якщо немає можливості визначити головну дорогу.
5. Особливості проїзду перехресть, де діють світлофори з додатковими секціями
6. Правила проїзду перехресть на рівнозначних та нерівнозначних дорогах.
7. Дати визначення терміна «залізничний переїзд».
8. Чим зобов'язаний керуватись водій, під'їжджаючи до залізничного переїзду?
9. У яких випадках забороняється рух через залізничні переїзди?
10. Яких заходів повинен вжити водій транспортного засобу в разі вимушеної зупинки на залізничному переїзді, якщо йому не вдається звільнити залізничний переїзд?
11. Правила проїзду пішохідних переходів.
12. Яка відмінність між поняттями «випередження» та «обгін»?
13. У чому повинен переконатися водій перед початком обгону?
14. У яких місцях забороняється виконувати маневр обгону?
15. Загальні правила виконання зупинки і стоянки та їх способи.
16. Місця, де забороняється зупинка і стоянка транспортного засобу.
17. Місця, де забороняється стоянка транспортного засобу.
18. За яких технічних умов забороняється експлуатація транспортного засобу?
19. За яких технічних несправностей зовнішніх світлових приладів експлуатація транспортного засобу забороняється?
20. За яких технічних несправностей коліс і шин експлуатація транспортного засобу забороняється?
21. За наявності якої несправності заборонено подальший рух на транспортному засобі під час дощу або снігопаду?

Рекомендована література:

Основна

1. Конвенція «Про дорожній рух» (Відень 08.11.1968).
2. Порядок підготовки, перепідготовки і підвищення кваліфікації водіїв транспортних засобів, затверджений Постановою Кабінету Міністрів України від 20.05.2009 № 487.
3. Порядок державної акредитації закладів, що проводять підготовку, перепідготовку і підвищення кваліфікації водіїв транспортних засобів та

атестації їх спеціалістів. Затверджений Постановою Кабінету Міністрів України від 20.05.2009 № 490.

4.Про введення в дію Закону України «Про дорожній рух» : Постанова Верховної ради України № 2953-ХІІ (2953-12) від 28.01.93 «(зі змінами із Законом № 586-VI(586-17) від 24.09.2008.

5.Типова навчальна програма підготовки та перепідготовки водіїв транспортних засобів, яка затверджена Постановою Кабінету Міністрів України від 02.03.2010 № 229.

6.Про Національну гвардію України: Закон України від 13.03.2014 № 876-VII.**Закон України «Про Національну поліцію» 02.07.2015 № 580-VIII**

7.Дисциплінарний статут Національної поліції України (затверджений Законом України від 15 березня 2018 року № 2337-VIII)

Додаткова

1.Безпека життєдіяльності: Навчальний посібник для працівників міліції / І.В. Власенко, М.О. Чміль; за заг. ред. І.К. Шаши. – Х.: ХНУВС, 2012. – 288 с.

2.Охорона праці в діяльності ОВС: Підручник / О.М. Бандурка, І.К. Шаша, І.В. Власенко, П.М. Бортнічук. – Х.: НУВС, 2003. – 336 с.

3.Нестеренко В.Б. Дорожньо-транспортна пригода (на укр. та рос. мові). - К., 2010. – 104 с.

4.Гузь Л.Є. Дорожньо-транспортні пригоди. - Х., 2009. – 568 с.

Інформаційні ресурси в інтернеті

1.Конституція України від 28.06.1996 року з останніми змінами // Електронна версія <http://zakon1.rada.gov.ua/laws/show/254к/96-вр>.

2.Про дорожній рух: Закон України від 30 червня 1993 р. // Електронна версія <http://search.ligazakon.ua/search/law/>.

Текст лекції:

Розділ 16. Проїзд перехресть

1) Види й ознаки перехресть.

16.1. Перехрестя, де черговість проїзду визначається сигналами світлофора чи регулювальника, вважається **регульованим**. На такому перехресті знаки пріоритету не діють.

У разі вимкнення світлофора або його роботи в режимі миготіння сигналу жовтого кольору та відсутності регулювальника перехрестя вважається **нерегульованим** і водії повинні керуватись правилами проїзду нерегульованих перехресть та установленими на перехресті відповідними дорожніми знаками. (**№ 860 від 15.11.2017**)

Перехрестя — місце перехрещення, прилягання або розгалуження доріг на одному рівні, межею якого є уявні лінії між початком заокруглень країв проїзної частини кожної з доріг. Не вважається перехрестям місце прилягання до дороги виїзду з прилеглої території;

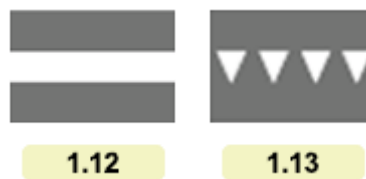
Оскільки перехрестя є основним місцем злиття і перетинання транспортних і пішохідних потоків, то на них здійснюється значна кількість дорожньо-транспортних подій, які пов'язані з зіткненнями транспортних засобів і наїздами на пішоходів. За даними статистичної звітності кожна десята дорожньо-транспортна подія з вини водія відбувається саме на перехресті.

2) Загальні правила руху на всіх видах перехресть.

16.1. Перехрестя, де черговість проїзду визначається сигналами світлофора чи регулювальника, вважається регульованим. На такому перехресті знаки пріоритету не діють.

16.2. На регульованих і нерегульованих перехрестях водій, повертаючи праворуч або ліворуч, повинен дати дорогу пішоходам, які переходять проїзну частину, на яку він повертає, а також велосипедистам, які рухаються прямо в попутному напрямку.

16.3. У разі необхідності надання переваги в русі транспортним засобам, які рухаються по перехрещуваній дорозі, водій повинен зупинити транспортний засіб перед дорожньою розміткою 1.12 (стоп-лінією) або 1.13, світлофором так, щоб бачити його сигнали, а якщо вони відсутні – перед краєм перехрещуваної проїзної частини, не створюючи перешкод для руху пішоходів.



3) Правила проїзду і черговість руху на перехрестях, де головна дорога змінює напрямок, або якщо немає можливості визначити головну дорогу.

16.4. Забороняється виїжджати на будь-яке перехрестя, у тому числі при сигналі світлофора, що дозволяє рух, якщо утворився затор, який змусить водія зупинитися на перехресті, що створить перешкоду для руху інших транспортних засобів і пішоходів.

4) Правила проїзду і черговість руху на регульованих перехрестях. Регульовані перехрестя

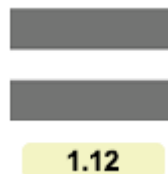
16.5. У разі подання сигналу регулювальником або ввімкнення сигналу світлофора, що дозволяє рух, водій зобов'язаний дати дорогу транспортним засобам, що завершують рух через перехрестя, а також пішоходам, які закінчують перехід.

16.6. Повертаючи ліворуч або розвертаючись при зеленому сигналі основного світлофора, водій нерейкового транспортного засобу зобов'язаний дати дорогу трамваю попутного напрямку, а також транспортним засобам, що рухаються в зустрічному напрямку прямо або повертають праворуч.

Цим правилом повинні керуватися між собою і водії трамваїв.

16.7. Якщо сигнал регулювальника або зелений сигнал світлофора дозволяють одночасно рух трамвая і нерейкових транспортних засобів, трамваю надається перевага незалежно від напрямку його руху.

16.8. Водій, який виїхав на перехрещення проїзних частин згідно із сигналом світлофора, що дозволяє рух, повинен виїхати у наміченому напрямку незалежно від сигналів світлофора на виїзді. Проте, якщо на перехрестях перед світлофорами на шляху руху водія є дорожня розмітка 1.12 (стоп-лінія) або дорожній знак 5.69, він повинен керуватися сигналами кожного світлофора.



16.9. Під час руху в напрямку стрілки, ввімкненої в додатковій секції одночасно з жовтим або червоним сигналом світлофора, водій має дати дорогу транспортним засобам, що рухаються з інших напрямків.

Під час руху в напрямку стрілки зеленого кольору на таблиці, встановленій на рівні червоного сигналу світлофора із вертикальним розташуванням сигналів, водій повинен зайняти крайню праву (ліву) смугу руху та дати дорогу транспортним засобам і пішоходам, що рухаються з інших напрямків. (**№ 124 від 11.02.2009**)

16.10. На перехресті, де рух регулюється світлофором з додатковою секцією, водій, який перебуває на смузі, з якої робиться поворот, повинен продовжувати рух у напрямку, що вказує стрілка, ввімкнута в додатковій

секції, якщо його зупинка на заборонний сигнал світлофора створить перешкоди транспортним засобам, що рухаються за ним по тій самій смузі.

Нерегульовані перехрестя

16.11. На перехресті нерівнозначних доріг водій транспортного засобу, що рухається по другорядній дорозі, повинен дати дорогу транспортним засобам, які наближаються до даного перехрещення проїзних частин по головній дорозі, незалежно від напрямку їх подальшого руху.

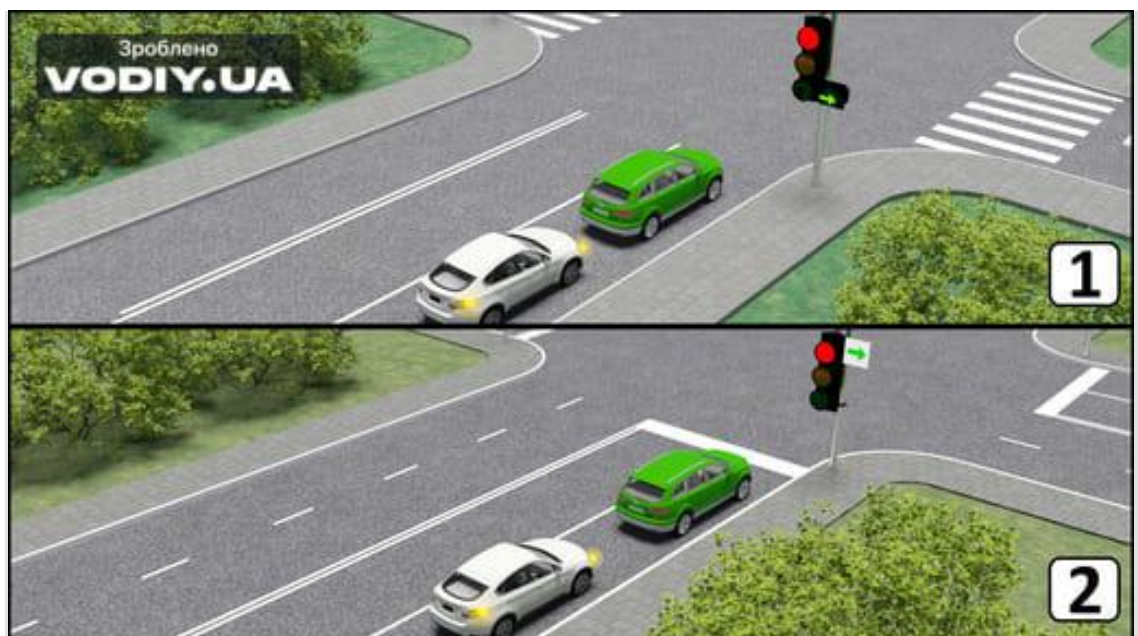
5) Особливості проїзду перехресть, де діють світлофори з додатковими секціями.

На перехресті, де рух регулюється світлофором з додатковою секцією, водій, який перебуває на смузі, з якої робиться поворот, повинен продовжувати рух у напрямку, що вказує стрілка, ввімкнута в додатковій секції, якщо його зупинка на заборонний сигнал світлофора створить перешкоди транспортним засобам, що рухаються за ним по тій самій смузі.

Розглянемо приклад

У ситуації 1 водій зеленого автомобіля зобов'язаний увімкнути покажчик правого повороту і продовжити рух через перехрестя праворуч.

Вимога продовжити рух у напрямку стрілки не поширюється на ситуацію 2. Табличка на рівні червоного сигналу не зобов'язує водія виконувати поворот праворуч, навіть якщо позаду є інші транспортні засоби, що мають намір виконати правий поворот на перехресті.



6) Правила проїзду перехресть на рівнозначних та нерівнозначних дорогах.

16.12. На перехресті рівнозначних доріг водій нерейкового транспортного засобу зобов'язаний дати дорогу транспортним засобам, що наближаються праворуч, крім перехресть, де організовано круговий рух.

Цим правилом повинні керуватися між собою і водії трамваїв.

На будь-якому нерегульованому перехресті трамвай, незалежно від напрямку його подальшого руху, має перевагу перед нерейковими транспортними засобами, що наближаються до нього по рівнозначній дорозі, крім перехресть, де організовано круговий рух.

Перевага в русі на нерегульованих перехрестях, де організовано круговий рух і які позначені дорожнім знаком 4.10, надається транспортним засобам, які вже рухаються по колу. (КМ № 860 від 15.11.2017)

16.13. Перед поворотом ліворуч і розворотом водій нерейкового транспортного засобу зобов'язаний дати дорогу трамваю попутного напрямку, а також транспортним засобам, що рухаються по рівнозначній дорозі в зустрічному напрямку прямо чи праворуч.

Цим правилом повинні керуватися між собою і водії трамваїв.

16.14. Якщо головна дорога на перехресті змінює напрямок, водії транспортних засобів, які рухаються по ній, повинні керуватися між собою правилами проїзду перехресть рівнозначних доріг.

Цим правилом повинні керуватися між собою і водії, які рухаються по другорядних дорогах.

16.15. Якщо неможливо визначити наявність покриття на дорозі (темна пора доби, грязь, сніг тощо), а знаки пріоритету відсутні, водій повинен вважати, що перебуває на другорядній дорозі.

7) Дати визначення терміна «залізничний переїзд»

• **Залізничний переїзд** - перехрещення дороги із залізничними

коліями в одному рівні - обладнується необхідними пристроями, які забезпечують безпеку руху, поліпшують умови пропускання поїздів і транспортних засобів, проходу пішоходів, а також прогону худоби.


Переїзди - об'єкти підвищеної небезпеки.

8) Чим зобов'язаний керуватись водій, під'їжджаючи до залізничного переїзду?

Розділ 20. Рух через залізничні переїзди

20.01 Водії транспортних засобів можуть перетинати залізничні колії лише на залізничних переїздах.

20.2. Під'їжджаючи до переїзду, а також починаючи рух після зупинки перед ним, водій зобов'язаний керуватися вказівками і сигналами чергового по переїзду, положенням шлагбаума, світловою та звуковою сигналізацією, дорожніми знаками і дорожньою розміткою, а також переконатися в тому, що не наближається поїзд (локомотив, дрезина).

20.3. Для пропуску поїзда, що наближається, і в інших випадках, коли рух через залізничний переїзд заборонено, водій повинен зупинитися перед дорожньою розміткою **1.12** (стоп-лінією), дорожнім знаком , шлагбаумом чи світлофором так, щоб бачити сигнали, а якщо засоби організації дорожнього руху відсутні — не ближче 10 м до найближчої рейки.

20.4. Якщо перед переїздом немає дорожньої розмітки або дорожніх знаків, що визначають кількість смуг руху, рух транспортних засобів через переїзд дозволяється лише в один ряд.

9) У яких випадках забороняється рух через залізничні переїзди?

20.5. Рух через переїзд забороняється, якщо:

- черговий по переїзду подає сигнал заборони руху — стоїть до водія грудьми або спиною з піднятим над головою жезлом (червоним ліхтарем чи прапорцем) або з витягнутими в сторони руками;
- шлагбаум опущений або почав опускатися;
- увімкнено заборонний сигнал світлофора чи звуковий сигнал незалежно від наявності та положення шлагбаума;
- за переїздом утворився затор, який змусить водія зупинитися на переїзді;
- до переїзду в межах видимості наближається поїзд (локомотив, дрезина).

20.6. Рух через переїзд сільськогосподарських, дорожніх, будівельних та інших машин і механізмів дозволяється тільки в транспортному стані.

20.7. Забороняється самовільно відкривати шлагбаум або об'їжджати його, а також об'їжджати транспортні засоби, які стоять перед переїздом, коли рух через нього заборонено.

10) Яких заходів повинен вжити водій транспортного засобу в разі вимушеної зупинки на залізничному переїзді, якщо йому не вдасться звільнити залізничний переїзд?

20.8. У разі вимушеної зупинки транспортного засобу на переїзді водій зобов'язаний негайно висадити людей і вжити заходів для звільнення переїзду, а якщо це не вдається зробити, він повинен:

- коли є можливість, послати двох чоловік уздовж колій в обидва боки від переїзду не менш як на 1000 м (якщо одного, то в бік ймовірної появи поїзда, а на одноколійних переїздах — у бік гіршої видимості залізничної колії), пояснивши їм правила подавання сигналу зупинки машиністу поїзда (локомотива, дрезини), що наближається;
- залишатися біля транспортного засобу і, подаючи сигнали загальної тривоги, вживати всіх заходів для звільнення переїзду;
- у разі появи поїзда бігти йому назустріч, подаючи сигнал зупинки.

20.9. Сигналом зупинки поїзда (локомотива, дрезини) є круговий рух руки (у світлу пору — із шматком яскравої тканини або будь-яким добре помітним предметом, у темну пору доби і в умовах недостатньої видимості — з факелом або ліхтарем). Сигналом загальної тривоги є серії звукових сигналів транспортного засобу, що складаються з одного довгого і трьох коротких сигналів.

20.10. Стадо тварин дозволяється переганяти через переїзд тільки за достатньої кількості погоничів, але не менше трьох. Переводити поодиноких тварин (не більше двох на одного погонича) необхідно лише за вуздечку, повід.

11) Правила проїзду пішохідних переходів

18. Проїзд пішохідних переходів та зупинок транспортних засобів

18.1 Водій транспортного засобу, що наближається до нерегульованого пішохідного переходу, на якому перебувають пішоходи, повинен зменшити швидкість, а в разі потреби зупинитися, щоб дати дорогу пішоходам, для яких може бути створена перешкода чи небезпека.

18.2 На регульованих пішохідних переходах і перехрестях при сигналі світлофора чи регулювальника, що дозволяє рух транспортним засобам, водій повинен дати дорогу пішоходам, які закінчують перехід проїзної частини відповідного напрямку руху і для яких може бути створена перешкода чи небезпека.

18.3 Проїжджаючи повз пішохідів, які не встигли закінчити перехід проїзної частини та вимушено перебувають на острівці безпеки або лінії, що розділяє транспортні потоки протилежних напрямків, водії повинні дотримуватись безпечного інтервалу.


18.4 Якщо перед нерегульованим пішохідним переходом зменшує швидкість чи зупинився транспортний засіб, водії інших транспортних засобів, що рухаються по сусідніх смугах, повинні зменшити швидкість, а в разі потреби зупинитися і можуть продовжити (відновити) рух лише переконавшись, що на пішохідному переході немає пішоходів, для яких може бути створена перешкода чи небезпека.

18.5 У будь-якому місці водій повинен пропустити пішоходів з порушенням зору, які подають сигнал тростиною білого кольору, спрямованою вперед.

18.6 Забороняється в'їжджати на пішохідний перехід, якщо за ним утворився затор, який змусить водія зупинитися на цьому переході.

18.7 Водії повинні зупинитися перед пішохідним переходом на сигнал, передбачений підпунктом «в» пункту 8.8 цих Правил, якщо така вимога надійшла від членів шкільного патруля, загону юних інспекторів руху, відповідним чином екіпірованих, або осіб, що супроводжують групи дітей, і дати дорогу дітям, які переходять проїзну частину дороги.

18.8 Водій транспортного засобу повинен зупинитися, щоб дати дорогу пішоходам, які йдуть з боку відчинених дверей до (або від) трамвая, що стоїть на зупинці, якщо посадка чи висадка проводиться з проїзної частини, чи посадкового майданчика, розміщеного на ній. Продовжувати рух дозволяється лише тоді, коли пішоходи залишать проїзну частину та у трамвая зачиняться двері.

18.9 Наближаючись до транспортного засобу з розпізнавальним знаком  «Діти», що зупинився з увімкненими проблісковими маячками оранжевого кольору та (або) аварійною світловою сигналізацією, водії транспортних засобів, що рухаються по суміжній смузі, повинні зменшити швидкість, а в разі потреби зупинитися, щоб уникнути наїзду на дітей.

12) Яка відмінність між поняттями «випередження» та «обгін»?

- **Обгін** являє собою випередження транспортного засобу (або кількох) з виїздом на зустрічну смугу і подальшим обов'язковим поверненням на вихідну смугу (або сторону проїзної частини).

- **Випередження** – це рух з перевищенням швидкості щодо попутного транспорту. Цей маневр виконується в межах своєї смуги .

- **Обгін** – це маневр , пов'язаний з випередженням транспортного засобу (або кількох) з виїздом на зустрічну смугу (бік проїжджої частини) і

подальшим обов'язковим поверненням на ту, з якою було започатковано маневр.

В чому ж різниця ?

- **Випередження** являє собою маневр , виконаний в межах свого боку проїжджої частини зі швидкістю , що перевищує швидкість попутного транспорту.

- **Обгін** – найнебезпечніший з усіх існуючих маневрів.

Випередження не передбачає виїзду на зустрічну смугу і обов'язкового повернення на раніше займану .

Випередження можливо і зліва, і справа , обгін – тільки зліва .

До скоєння обгону слід ставитися особливо ретельно – ПДР передбачають багато випадків , коли він заборонений .

13) У чому повинен переконатися водій перед початком обгону?

Перед початком обгону водій повинен переконатися в тому, що водій транспортного засобу, який рухається попереду по тій самій смузі, не подав сигналу про намір перестроювання ліворуч (п. 14.2 ПДР), смуга зустрічного руху, на яку він буде виїжджати, вільна від транспортних засобів на достатній для обгону відстані (п. 14.3 ПДР).

14) У яких місцях забороняється виконувати маневр обгону?

14.6.Обгін заборонено:

- на перехресті;
- на залізничних переїздах і ближче ніж за 100 м перед ними
- ближче ніж за 50 м перед пішохідним переходом у населеному пункті і 100 м – поза населеним пунктом;
- у кінці підйому, на мостах, естакадах, шляхопроводах, крутих поворотах та інших ділянках доріг з обмеженою оглядовістю чи в умовах недостатньої видимості;
- транспортного засобу, який здійснює обгін або об'їзд;
- у тунелях;
- на дорогах, що мають дві і більше смуги для руху в одному напрямку;
- колони транспортних засобів, позаду якої рухається транспортний засіб з увімкненим пробісним маячком (крім оранжевого).

15) Загальні правила виконання зупинки і стоянки та їх способи.

15.1. Зупинка і стоянка транспортних засобів на дорозі повинні здійснюватись у спеціально відведених місцях чи на узбіччі.

Зупинка транспортного засобу є невід'ємною частиною організації процесу дорожнього руху. Транспортні засоби, що стоять на проїзній частині дороги, у тому числі і під час початку руху після зупинки, створюють перешкоди для інших учасників дорожнього руху, погіршують умови видимості, створюють передумови для виникнення дорожньо-транспортних подій.

З визначення термінів **«зупинка»** і **«стоянка»**, випливає, що перша може перейти в другу після завершення п'ятьох хвилин, або після закінчення посадки (висадки) пасажирів або завантаження (розвантаження) вантажу.

УВАГА!

зупинка — припинення руху транспортного засобу на час до 5 хвилин, або більше, якщо не необхідно для посадки (висадки) пасажирів чи завантаження (розвантаження) вантажу, виконання вимог цих Правил (надання переваги в русі, виконання вимог регулювальника, сигналів світлофора тощо);

вимушена зупинка — припинення руху транспортного засобу через його технічну несправність чи небезпеку, яка спричинена вантажем, який перевозиться, станом учасника дорожнього руху, появою перешкоди для руху;

Це ситуація, коли зупинка обумовлена зненацька виниклою небезпечною для руху несправністю транспортного засобу, загрозою падіння вантажу (або його падінням) чи раптовим погіршенням стану здоров'я водія, у тому числі і його фізичного стану (осліплення, втома, сонливість тощо).

- Не вважається **вимушеною** зупинка перед світлофором, за вказівкою співробітника міліції, у дозволеному місці, пов'язана з затором, тощо. В цих випадках не потрібно вмикати аварійну світлову сигналізацію і виставляти знак аварійної зупинки. Навмисна зупинка в місці, де це заборонено, у тому числі і з вмиканням аварійної світлової сигналізації, є порушенням Правил.

- Критерієм, за яким можна відрізнити стоянку від зупинки, є припинення руху транспортного засобу на час, що перевищує необхідний для посадки (висадки) пасажирів або завантаження (розвантаження) вантажу. Якщо ж транспортний засіб зупинений з інших причин на час більш 5 хв. (наприклад, водій залишив автомобіль і пішов у магазин зробити дрібну покупку), це варто вважати стоянкою.

- Поза населеними пунктами транспортні засоби, що знаходяться на стоянці, повинні в міру можливості знаходитися поза проїзною частиною. При стоянці на проїзній частині транспортні засоби повинні знаходитися якнайближче до правого краю проїзної частини.

15.2. За відсутності спеціально відведених місць чи узбіччя або коли зупинка чи стоянка там неможливі, вони дозволяються біля правого краю

проїзної частини (якомога правіше, щоб не перешкоджати іншим учасникам дорожнього руху).

15.3. У населених пунктах зупинка і стоянка транспортних засобів дозволяються на лівому боці дороги, що має по одній смузі для руху в кожному напрямку (без трамвайних колій посередині) і не розділена розміткою. Якщо дорога має бульвар або розділювальну смугу, зупинка і стоянка транспортних засобів біля них забороняються.

15.4. Транспортні засоби не дозволяється ставити на проїзній частині в два і більше ряди. Велосипеди, мопеди і мотоцикли без бокового причепа дозволяється ставити на проїзній частині не більше ніж у два ряди.

15.5. Ставити транспортні засоби під кутом до краю проїзної частини дозволяється в місцях, де це не буде перешкоджати руху інших транспортних засобів.

Біля тротуарів або інших місць із пішохідним рухом ставити транспортні засоби під кутом дозволяється лише передньою частиною, а на підйомах — тільки задньою частиною.

15.6. Стоянка всіх транспортних засобів у місцях, позначених дорожніми знаками

15.7. На спусках і підйомах, де спосіб поставлення не регламентується засобами регулювання руху, транспортні засоби необхідно ставити під кутом до краю проїзної частини так, щоб не створювати перешкод іншим учасникам дорожнього руху і виключити можливість для самовільного руху цих засобів.

На таких ділянках допускається ставити транспортний засіб уздовж краю проїзної частини, повернувши керовані колеса таким чином, щоб виключалась можливість самовільного руху транспортного засобу.

15.8. На трамвайній колії попутного напрямку, розташованій ліворуч на одному рівні з проїзною частиною для руху нерейкових транспортних засобів, дозволяється зупинка лише для виконання вимог цих Правил, а на розташованих біля правого краю проїзної частини — лише для посадки (висадки) пасажирів чи виконання вимог цих Правил. У цих випадках не повинно створюватись перешкод для руху трамваїв.

16-17) Місця, де забороняється зупинка і стоянка транспортного засобу. Місця, де забороняється стоянка транспортного засобу

2.Місця в яких заборонена зупинка та стоянка

15.9. Зупинка забороняється:

- на залізничних переїздах;
- на трамвайних коліях (крім випадків, обумовлених **пунктом 15.8** цих Правил);

- на естакадах, мостах, шляхопроводах і під ними, а також у тунелях;

З метою запобігання дорожньо-транспортних подій, пов'язаних із наїздом на стоячий транспортний засіб, а також для збільшення пропускної здатності доріг у місцях, перелічених у цьому підпункті, заборонені всяка зупинка або стоянка.

- на пішохідних переходах і ближче **10 м** від них з обох боків, крім випадків надання переваги в русі;

Заборона зупинки на пішохідних переходах і ближче 10 м від них пов'язана з забезпеченням видимості пішоходів, що мають намір перейти проїзну частину дороги по пішохідному переході, і гарантуванням їхньої безпеки, а також видимості пішоходами транспортних засобів, що наближаються. Заборона зупинки поширюється тільки на наземні пішохідні переходи. Не є порушенням Правил зупинка транспортного засобу ближче 10 м від пішохідного переходу, зв'язана з наданням переваги в русі іншим транспортним засобам або пішоходам, а також у межах підземного і надземного пішохідних переходів (при відсутності там відповідних заборонних знаків або розмітки)

- на перехрестях та ближче **10 м** від краю перехрещуваної проїзної частини за відсутності на них пішохідного переходу, за винятком зупинки для надання переваги в русі та зупинки проти бокового проїзду на Т-подібних перехрестях, де є суцільна лінія розмітки або розділювальна смуга;
- у місцях, де відстань між суцільною лінією розмітки, розділювальною смугою чи протилежним краєм проїзної частини і транспортним засобом, що зупинився, менше **3 м** ;
- ближче **30 м** від посадкових майданчиків для зупинки маршрутних транспортних засобів, а коли їх немає — ближче **30 м** від дорожнього знака такої зупинки з обох боків;

Заборона зупинки на зупиночних площадках маршрутних транспортних засобів і на відстані менше 30 м від них, а при їхній відсутності — на тій же відстані від покажчика зупинки, позначеного дорожніми знаками 5.41-

5.44, введена для забезпечення ритмічного руху маршрутних транспортних засобів за графіком і створенням пасажирському транспорту безпечних умов для під'їзду до зупинки або від'їзду від неї.

- ближче **10** м від позначеного місця виконання дорожніх робіт і в зоні їх виконання, де це створить перешкоди технологічним транспортним засобам, що працюють;

З метою недопущення створення перешкод технологічному транспорту при виконанні дорожніх робіт і випадків можливого ушкодження ними зупинених транспортних засобів. Правилами передбачена заборона зупинки в 10 метрах по обидва боки від зони проведення дорожніх робіт

- у місцях, де буде неможливим зустрічний роз'їзд або об'їзд транспортного засобу, що зупинився;

Під неможливим зустрічним роз'їздом мається на увазі ситуація, коли два автомобілі зупинилися біля протилежних країв проїзної частини дороги або якщо габарити одного стоячого транспортного засобу унеможливають рух інших транспортних засобів в обох напрямках.

- у місцях, де транспортний засіб закриває від інших водіїв сигнали світлофора або дорожні знаки;

Ця заборона введена з метою попередження дезінформації інших учасників дорожнього руху, тому перед тим, як виконати зупинку, водію необхідно врахувати габарити транспортного засобу, із тим щоб він не закривав видимості дорожніх знаків або сигналів світлофора іншим учасникам дорожнього руху.

- ближче **10** м від виїздів з прилеглих територій і безпосередньо в місці виїзду.

Оскільки водій транспортного засобу при виїзді з прилеглої території повинен дати дорогу транспортним засобам і пішоходам, то інші водії не повинні створювати йому обмеження в оглядовості проїзної частини, на яку він виїжджає, тобто створювати перешкоди при виїзді з прилеглої території, або в'їзді на неї.

15.10. Стоянка забороняється:

- у місцях, де заборонена зупинка;

Оскільки **стоянка** транспортного засобу є припиненням руху транспортного засобу на час більше 5 хвилин, не зв'язаним із посадкою (висадкою) пасажирів, завантаженням (розвантаженням) вантажу, то цілком зрозуміла вимога заборони стоянки в місцях, де заборонена і зупинка тому що стоянка буде створювати ще більші незручності учасникам дорожнього руху, ніж зупинка.

- на тротуарах (крім місць, позначених відповідними дорожніми знаками, встановленими з табличками);

Стоянка на тротуарах легкових автомобілів і мотоциклів дозволяється лише в місцях, позначених дорожніми знаками 5.38, 5.39 із табличками 7.6.2, 7.6.3, 7.6.5. Іншим транспортним засобам стоянка на тротуарі заборонена у всіх місцях незалежно від наявності або відсутності зазначених дорожніх знаків і табличок.

- на тротуарах, за винятком легкових автомобілів та мотоциклів, які можуть бути поставлені на краю тротуарів, де для руху пішоходів залишається щонайменше **2 м** ;

За відсутності знаків, що забороняють зупинку і стоянку на даній ділянці дороги, на тротуарах дозволяється стоянка легкових автомобілів і мотоциклів за умови, що для руху пішоходів залишається не менше 2-х метрів тротуару. При цьому зазначені транспортні засоби виставляються для стоянки способом часткового виїзду на тротуар передньою або боковою частиною так, щоб не створювати перешкод руху пішоходів.

- ближче **50 м** від залізничних переїздів;

Оскільки залізничний переїзд є однією із найбільш небезпечних ділянок перехрещення шляхів транспортних засобів, необхідно, щоб для водія нерейкового транспортного засобу забезпечувалася достатня видимість потягу, що наближається, а також були відсутні які-небудь інші перешкоди на дорозі.

- поза населеними пунктами в зоні небезпечних поворотів і випуклих переломів поздовжнього профілю дороги з видимістю або оглядовістю менше **100 м** хоча б в одному напрямку руху;

Межа видимості дороги в 100 м введена у вимогу пункту з розрахунку, що при швидкості руху 90 км/год водій зможе вчасно помітити стоячий транспортний засіб і прийняти правильне вирішення для безпечного маневру.

- у місцях, де транспортний засіб, що стоїть, зробить неможливим рух інших транспортних засобів або створить перешкоду для руху пішоходів.

Забороняється ставити транспортний засіб на стоянку, якщо він заблокує рух інших транспортних засобів, змусить інших водіїв виїжджати за межі проїзної частини або створить перешкоди для безпечного руху пішоходів.

- ближче **5 м** від контейнерних майданчиків та/або контейнерів для збирання побутових відходів, місце розміщення або облаштування яких відповідає вимогам законодавства.

Стоянка автомобілів поруч з контейнерами для побутових відходів унеможливорює роботу комунальних служб.

- на газонах.

3.Вимоги до водія під час вимушеної зупинки чи стоянки.

15.11. У темну пору доби і в умовах недостатньої видимості стоянка поза населеними пунктами дозволяється лише на майданчиках для стоянки або за межами дороги.

Спеціальні майданчики для стоянки обладнуються під час будівництва доріг через 15 -55 км і позначаються дорожнім знаком 5.38. З метою гарантування безпеки дорожнього руху в темний час доби й в умовах недостатньої видимості для стоянки необхідно використовувати призначені для цього майданчики, а якщо їх немає — вивести транспортний засіб за межі дороги.

15.12. Водій не повинен залишати транспортний засіб, не вживши всіх заходів, щоб не допустити його самовільного руху, проникнення до нього і (або) незаконного заволодіння ним.

15.13. Забороняється відчиняти двері транспортного засобу, залишати їх відчиненими і виходити з транспортного засобу, якщо це загрожує безпеці і створює перешкоди іншим учасникам дорожнього руху.

15.14. У разі вимушеної зупинки в місці, де зупинку заборонено, водій повинен вжити всіх заходів, щоб прибрати транспортний засіб, а за неможливості це зробити — діяти згідно з вимогами **пунктів 9.9 — 9.11** цих Правил.

15.15 На проїзній частині забороняється встановлення предметів, що перешкоджають проїзду чи паркуванню транспортних засобів, за винятком випадків:

- оформлення дорожньо – транспортної пригоди;
- виконання дорожніх робіт або робіт пов'язаних з зайняттям проїзної частини;
- обмеження або заборони руху транспортних засобів та пішоходів у випадках, передбачених законодавством.

18) За яких технічних умов забороняється експлуатація транспортного засобу?

31. Технічний стан транспортних засобів та їх обладнання

31.1 Технічний стан транспортних засобів та їх обладнання повинні відповідати вимогам стандартів, що стосуються безпеки дорожнього руху та охорони навколишнього середовища, а також правил технічної експлуатації, інструкцій підприємств-виробників та іншої нормативно-технічної документації.

31.2 Забороняється експлуатація тролейбусів і трамваїв за наявності будь-якої несправності, зазначеної в правилах технічної експлуатації цих транспортних засобів.

31.3 Забороняється експлуатація транспортних засобів згідно із законодавством:

- а) у разі їх виготовлення або переобладнання з порушенням вимог стандартів, правил і нормативів, що стосуються безпеки дорожнього руху;
- б) якщо вони не пройшли обов'язковий технічний контроль (для транспортних засобів, що підлягають такому контролю);
- в) якщо номерні знаки не відповідають вимогам відповідних стандартів;
- г) у разі порушення порядку встановлення і використання спеціальних світлових і звукових сигнальних пристроїв.

31.4 Забороняється експлуатація транспортних засобів згідно із законодавством за наявності таких технічних несправностей і невідповідності таким вимогам:

31.4.1 Гальмові системи:

- а) змінено конструкцію гальмових систем, застосовано гальмову рідину, вузли або окремі деталі, що не передбачені для даної моделі транспортного засобу або не відповідають вимогам підприємства.
- б) під час дорожніх випробувань робочої гальмової системи перевищуються такі значення:

Тип транспортного засобу	Гальмовий шлях, м, не більше ніж
Легкові автомобілі та їхні модифікації для перевезення вантажів	14,7
Автобуси	18,3
Вантажні автомобілі з дозволеною максимальною масою до 12 т включно	18,3
Вантажні автомобілі з дозволеною максимальною масою понад 12 т	19,5
Автопоїзди, тягачами яких є легкові автомобілі та їхні модифікації для перевезення вантажу	16,6
Автопоїзди, тягачами яких є вантажні автомобілі	19,5
Двоколісні мотоцикли та мопеди	7,5
Мотоцикли з причепом	8,2

Нормативне значення гальмового шляху для транспортних засобів випуску до 1988 року допускається перевищувати не більше ніж на 10 відсотків значення, поданого в таблиці.

19) За яких технічних несправностей зовнішніх світлових приладів експлуатація транспортного засобу забороняється?

31.4.3. Зовнішні світлові прилади:

а) кількість, тип, колір, розміщення і режим роботи зовнішніх світлових приладів не відповідають вимогам конструкції транспортного засобу;

б) порушено регулювання фар;

в) не горить лампа лівої фари в режимі ближнього світла;

г) на світлових приладах немає розсіювачів або використовуються розсіювачі і лампи, що не відповідають типу даного світлового приладу;

г) на розсіювачах світлових приладів нанесено тонування або покриття,

що зменшує їх прозорість чи світлопропускання.

20) За яких технічних несправностей коліс і шин експлуатація транспортного засобу забороняється?

31.4.5. Колеса і шини:

- шини легкових автомобілів та вантажних автомобілів з дозволеною максимальною масою до 3,5 т мають залишкову висоту малюнка протектора менше 1,6 мм, вантажних автомобілів з дозволеною максимальною масою понад 3,5 т - 1,0 мм, автобусів – 2,0 мм, мотоциклів і мопедів – 0,8 мм.
- шини мають місцеві пошкодження (порізи, розриви тощо), що оголюють корд, а також розшарування каркаса, відшарування протектора і боковини;
- шини за розміром або допустимим навантаженням не відповідають моделі транспортного засобу;
- на одну вісь транспортного засобу встановлено діагональні шини разом з радіальними, ошиповані і неошиповані, морозостійкі і неморозостійкі, шини різних розмірів чи конструкцій, а також шини різних моделей з різними малюнками протектора для легкових автомобілів, різними типами малюнків протектора – для вантажних автомобілів;
- на передню вісь транспортного засобу встановлено радіальні шини, а на іншу (інші) – діагональні;
- на передній осі автобуса, який виконує міжміські перевезення, встановлено шини з відновленим протектором, а на інших осях – шини, відновлені за другим класом ремонту;
- на передній осі легкових автомобілів і автобусів (крім автобусів, які виконують міжміські перевезення) встановлено шини, відновлені за другим класом ремонту;
- відсутній болт (гайка) кріплення або є тріщини диска і ободів коліс;

21) За наявності якої несправності заборонено подальший рух на транспортному засобі під час дощу або снігопаду?

Несправний склоочисник з боку розміщення керма. Якщо під час дощу або снігопаду не працює склоочисник з боку розміщення керма, то подальший рух такого транспортного засобу забороняється (п. 31.6 ПДР).

