

МІНІСТЕРСТВО ВНУТРІШНІХ СПРАВ УКРАЇНИ

Харківський національний університет внутрішніх справ

Сумська філія

Кафедра гуманітарних дисциплін

ТЕКСТ ЛЕКЦІЇ

**з навчальної дисципліни «Вступ до правових досліджень»
вибіркових компонент
освітньої програми першого (бакалаврського) рівня вищої освіти**

081 Право (право)

**за темою № 6 «Організація науково-дослідної роботи у закладі вищої
освіти»**

Харків 2021

ЗАТВЕРДЖЕНО

Науково-методичною радою
Харківського національного
університету внутрішніх справ
Протокол від 23.09.2021 р. № 8

СХВАЛЕНО

Вченою радою Сумської філії
ХНУВС
Протокол від 16.09.2021 р. № 8

ПОГОДЖЕНО

Секцією Науково-методичної ради
ХНУВС з гуманітарних та соціально-
економічних дисциплін
Протокол від 23.09.2021 р. № 8

Розглянуто на засіданні кафедри гуманітарних дисциплін Сумської філії
Харківського національного університету внутрішніх справ
Протокол від 02.09.2021 р. № 2

Розробник:

1. Професор кафедри гуманітарних дисциплін Сумської філії ХНУВС,
кандидат історичних наук, с. н.с. **Надія ДЕМИДЕНКО**

Рецензенти:

1. Професор кафедри соціально-гуманітарних дисциплін Харківського
національного університету внутрішніх справ, доктор філософських наук
Олександр ТЯГЛО

Тема № 6 Організація науково-дослідної роботи у закладі вищої освіти

План:

1. Суб'єкти наукової роботи і діяльності у вищому навчальному закладі
2. Організація вузівської науки
3. Види і форми науково-дослідної роботи
4. Система управління науково-дослідною роботою

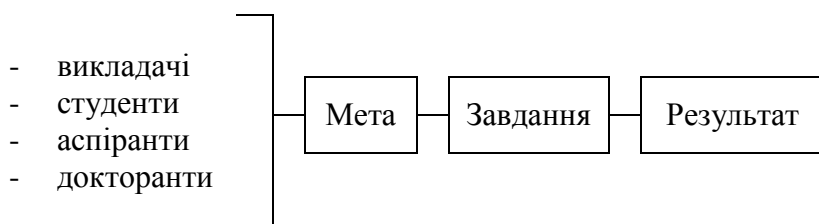
Література:

1. Гуторов О. І. Методологія та організація наукових досліджень. Харків:Фоліо, 2017. 212 с.
2. Данильян О. Г., Дзьобань. О. П., Організація та методологія наукових досліджень: навч. посіб. Харків : Право, 2017. 446 с.
3. Каламбет С. В., Іванов С. В., Півняк Ю. В. Методологія наукових досліджень. Дніпропетровськ: Вид-во Маковецький, 2015. 191 с.
4. Кислий В. М. Організація наукових досліджень : Навчальний посібник. Суми: Університетська книга, 2011. 224 с.
5. Краус Н. М. Методологія та організація наукових досліджень: навчально-методичний посібник. Полтава, 2012. 232 с.
6. Методологія та організація наукових досліджень : навч.посібник / В.М. Михайлов та ін. Харків: ХДУХТ, 2014. 220 с.
7. Ульянова Г. О. Цивільно-правовий захист прав інтелектуальної власності від плагіату (проблеми теорії): монографія. Одеса, 2015. 245 с.
8. Шишка Р. Б. Плагіат та його прояви і небезпеки. Часопис Київського університету права. 2014. № 4. С.170-176.
9. Швець Ф. Д. Методологія та організація наукових досліджень: навчальний посібник. Рівне: НУВГП, 2016. 151с.

1.Суб'єкти наукової роботи і діяльності у вищому навчальному закладі.

Наукова діяльність – це інтелектуальна творча діяльність, спрямована на одержання і використання нових знань. Основними її формами є фундаментальні та прикладні наукові дослідження.

Суб'єктами науково-дослідної роботи у навчальному закладі, як показує схема, є:



З вищенаведеної схеми випливає, що кожен із суб'єктів наукової роботи і діяльності у вищому навчальному закладі має перед собою певну визначену мету, відповідно до свого статусу, для реалізації якої мають бути поставлені відповідні завдання, і при закінченні передбаченого планового графіку виконання завдань суб'єкти науково-дослідної роботи отримують результат. Для студентів очікуваним результатом є одержання диплому про вищу освіту, аспірантів та докторантів - захист кандидатських та докторських дисертацій відповідно. Щодо викладачів, то вони також виступають суб'єктами наукової діяльності, здійснюючи дослідження необхідні для потреб навчального процесу, вони також можуть бути пошукувачами та здобувачами наукових ступенів.

Результативна діяльність суб'єктів науково-дослідної роботи засвідчується їхніми освітньо-професійними характеристиками.

Згідно із Законом України „Про вищу освіту”, **освітньо-кваліфікаційний рівень вищої освіти (ОКХ)**– це характеристика вищої освіти за ознаками сформованості знань, умінь та навичок особи, що забезпечують її здатність виконувати завдання та обов'язки (роботи) певного рівня професійної діяльності. Отже, кожному рівню суб'єкта науково-дослідної діяльності відповідає певна освітньо-кваліфікаційна характеристика, що є вираженням якісного змісту отриманих особою умінь, знань, навичок, інтелектуальних здібностей у певній науковій сфері. Так, наприклад, ОКХ магістра економічних наук – це сукупність спеціальних вмінь та знань, достатніх для виконання професійних завдань та обов'язків іноваційного характеру (ст.8 Закону України „Про вищу освіту”.

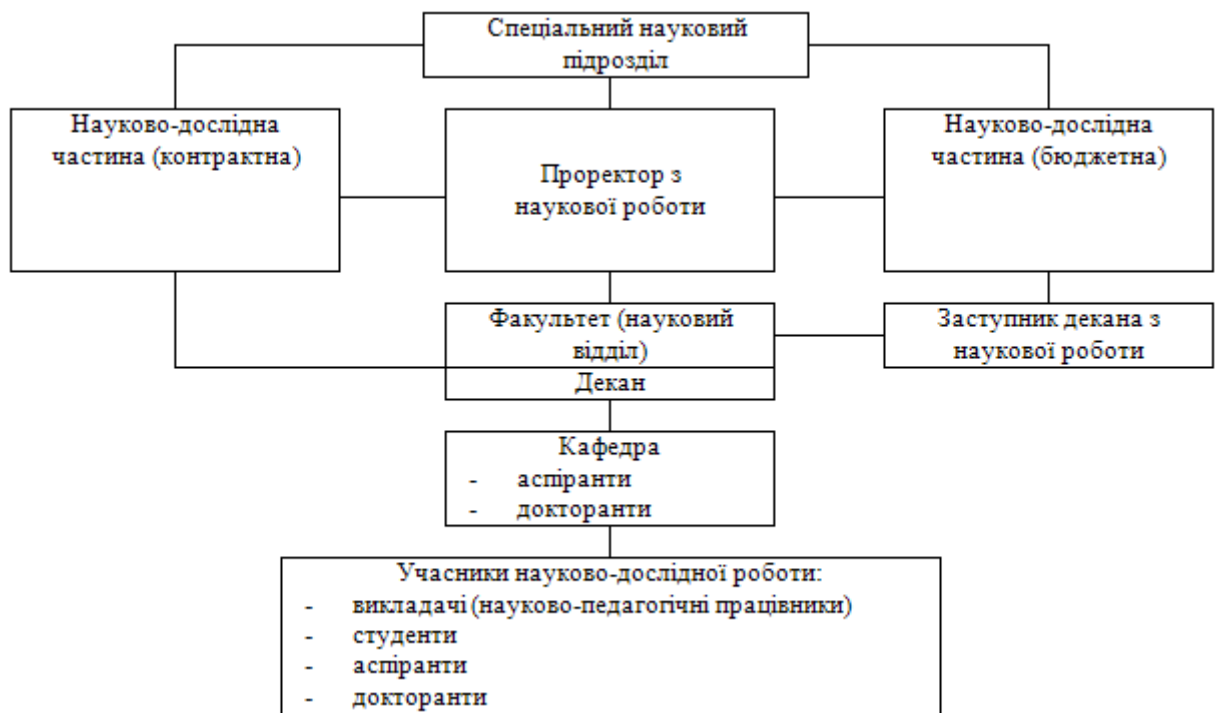
Освітньо-професійна характеристика (освітньо-кваліфікаційна характеристика)	
Наукова компонента (необхідна складова вищої освіти)	
Завдання <ul style="list-style-type: none">- оволодіння загальнотеоретичними, загальноекономічними і соціальними науками;- оволодіння сучасними науковими методами дослідження і комп'ютерними технологіями;- оволодіння сучасними фаховими знаннями світового рівня;- набуття трудових наукових навичок у застосуванні та впровадженні наукових результатів;	

Поняття науки є неподільно пов'язане з поняттям освіти. Між ними простежується одночасно прямий та обернений зв'язок. З одного боку – наука продукує знання, а з іншого – освіта олюднює їх. Проте, етапу продукування знань в науці передують етап оволодіння науковцями базових знань та навичок, які дозволяють їм генерувати нові ідеї та здійснювати наукові інновації. Водночас функціонально процес виховання науковця та надання йому необхідних освітньо-кваліфікаційних характеристик покладений на освіту, а конкретніше – на вищу освіту, яка дозволяє спрямувати пошукову діяльність молодих науковців у певний напрям. Первинність науки чи освіти – питання дискусійне.

На сьогодні відомі 10 технологій, які приголомшили світ і вплинули на розвиток цивілізації за останні 50 років, зокрема, це Інтернет, Генна інженерія, Цифрова технологія створення і обробки зображень, Персональний комп'ютер, Космічні польоти і технології, Стільниковий телефонний зв'язок, Ядерна енергетика, Система електронних платежів, Роботи і системи штучного інтелекту, Трансплантація людських органів. Всі вони певною мірою обумовлені тісним взаємозв'язком науки і освіти і працею дослідників.

1. Організація вузівської науки

Люба діяльність може здійснюватися і функціонувати за умови певної її організації як системи, що об'єднує в одне ціле, упорядковане певними механізмами взаємодії. Організація науково-дослідної роботи вузу визначається передусім його статусом, рівнем акредитації, матеріально-технічною базою, кадровим потенціалом тощо. Схематично організацію науково-дослідної роботи у вищому навчальному закладі можна показати наступним чином:



Отже, організаційно науково-дослідної роботи у вузах здійснює, як правило, окремий структурний підрозділ – науково-дослідна частина, до якої входять наукові, навчально-наукові, науково-дослідні та науково-виробничі інститути, центри, лабораторії тощо та бібліотеки. Їх діяльність може здійснюватися як на бюджетній так і контрактній засадах. Це адміністративна частина організації. Щодо функціональної – сюди належать безпосередні суб'єкти наукової діяльності, учасники науково-дослідної роботи, які безпосередньо працюють на кафедрах. Відповідно до ст.30 Закону України „Про вищу освіту”

Науково-педагогічні працівники – це вчені, які за основним місцем діяльності займаються професійною педагогічною та науковою або науково-технічною діяльністю у вищих навчальних закладах та закладах післядипломної освіти III-IV рівнів акредитації.

Організовує наукову роботу студентів випускаючи кафедра, яка є базовим методичним центром по роботі з студентами. Для керівництва науковими дослідженнями вона призначає наукового керівника.

Виконання науково-дослідної роботи студентами передбачає вивчення основ наукових досліджень, зокрема поняття науки, методики наукових досліджень, самостійної роботи над літературними джерелами, плануванням та організацією наукового експерименту, обробки експериментальних даних.

Елементи наукового пошуку, відображені в курсових роботах (проектах) студентів, мають бути розширені у майбутній випускній кваліфікаційній роботі, а також у науковій тематиці відповідної кафедри.

Кожен студент під час навчальної та виробничої практики, крім загального завдання, передбаченого програмою практики, виконує відповідно до своєї спеціальності завдання дослідного характеру, які видає випускна кафедра. Виконання завдання відображається у окремому розділі звіту про проходження практики і може використовуватися в інших видах науково-дослідної роботи студентів, зокрема , у доповідях та інформаціях на семінарах, при написанні курсової і випускних бакалаврської чи магістерської робіт тощо.

Отже, організація науково-дослідної роботи у вищому навчальному закладі полягає в функціональному розмежуванні обов'язків певних структурних одиниць закладу освіти щодо наукової компоненти діяльності суб'єктів вищого навчального закладу, при цьому наявна чітка координація роботи всіх ланок на всіх рівнях.

2. Види і форми науково-дослідної роботи у вузі

За різними джерелами можна знайти різні класифікації видів та форм науково-дослідної роботи. Узагальнюючи їх можна сформулювати такі види науково-дослідної роботи:

- *Науково-дослідна компонента навчального процесу* – лекції, практичні і семінарські заняття, консультації, підготовка курсових і випускних кваліфікаційних робіт; В основному визначається Законом України „Про вищу освіту” за основними видами навчальних занять.
- *Самостійна науково-дослідна пошукова робота*. В цьому аспекті розглядаються пошукувачі та здобувачі, студенти старших курсів та науково-педагогічні працівники, що звичайно самостійно здійснюють наукові дослідження.
- *Науково-дослідна робота під науковим керівництвом*. Як, правило, вона здійснюється відповідно до планів науково-дослідних робіт, індивідуальних планів аспірантів і докторантів.

Вищенаведена класифікація виокремлює дані види науково-дослідної роботи за критерієм участі суб’єктів науково-дослідної роботи в процесі продукування наукових результатів та отримання студентами знань і навичок.

Форми науково-дослідної роботи можна виокремити на основі суб’єктів науково-дослідної роботи і напрямів їх роботи:

- **Студенти** реалізують напрями науково-дослідної роботи через участь у гуртках, проблемних групах, конкурсах студентських наукових робіт, практику тощо;
- **Аспіранти і докторанти** реалізують наукові інтереси у роботі над дисертацією під науковим керівництвом, а також беручи участь у наукових семінарах, науково-практичних конференціях,
- **Викладачі** реалізують наукові інтереси шляхом виконання розділу індивідуального плану наукової роботи, який складається щорічно і про виконання якого викладач звітує на засіданні кафедри. Крім того науково-педагогічні працівники беруть участь у роботі постійно діючих науково-методичних семінарів, наукових конференціях тощо. Відповідно до Закону України „Про вищу освіту”, викладач вузу здійснює навчальний процес у вищих навчальних закладах у таких формах як: навчальні заняття, самостійна робота, практична підготовка, контрольні заходи. В усіх цих формах присутня істотна наукова складова.

Таким чином, усі види і форми науково-дослідної роботи науково-педагогічних працівників, студентів, магістрів і аспірантів спрямовані на активізацію їх творчого мислення, застосування сучасних наукових методів у вирішенні конкретних ситуацій в економіці, що сприяє підвищенню якості підготовки спеціалістів для галузей господарства та кадрів науки.

3. Система управління науково-дослідною роботою

Науково-дослідна робота у вузі здійснюється за певного управління. Управління в широкому розумінні можна трактувати як сукупність певних дій і важелів, які в сукупній їх взаємодії призводять до певного результату. З огляду на це в умовах вузу управління науково-дослідною роботою включає такі важелі як: Планування, Облік і контроль, Аналіз, Прийняття рішень.

Планування.

В науці, як виду економічної діяльності існує два види планів, виходячи з різних підходів.

1. **Комплексно-цільова програма науково-дослідної роботи (КЦП НДР)**. Вона охоплює всіх учасників науково-дослідного процесу, види і форми науково-дослідної роботи університету і факультету.

2. **Оперативне планування** – оперативні плани, які впливають із КЦП НДР і конкретизуються у планах окремих суб'єктів науково-дослідної роботи.

- Навчальні плани бакалаврів, спеціалістів і магістрів, програми дисциплін за циклами: гуманітарної, природничо-наукової, загальноекономічної та професійної підготовки на весь строк навчання.
- Індивідуальні плани аспірантів і докторантів на весь строк навчання (здача іспитів, підготовка дисертаційних робіт та їх захист).
- Плани роботи кафедри. Розділ науки враховує кафедральну тематику, її фундаментальну та прикладну складову і індивідуальні плани викладачів.

На основі комплексно-цільової програми наукових досліджень розробляється план науково-дослідної роботи структурного підрозділу, наприклад, факультету і кафедри. Потім напрями роботи конкретизуються у планах навчального процесу для студентів, індивідуальних планах науково-педагогічних працівників, та аспірантів на весь термін навчання у вищому навчальному закладі, аспірантурі.

У цих планах, виходячи із навчального плану та терміну навчання, передбачається виконання елементів наукових досліджень на весь період навчання у вузі, аспірантурі. Комплексність програми ґрунтується на виконанні всіх елементів науково-дослідної роботи (вибір і обґрунтування теми, виконання досліджень, апробація та експериментування, впровадження результатів), максимальне наближення до умов економічних досліджень, що виконуються у науково-дослідних установах щодо майбутньої діяльності економіста, науковця.

Студенти, вивчивши тематику науково-дослідних робіт, рекомендовану кафедрою, звертаються із заявою до завідуючого випускної кафедри про закріплення наукового керівника. На засіданні кафедри затверджується тема дослідження і наукові керівники із числа викладачів кафедри та залучених наукових співробітників науково-дослідних установ.

Науковий керівник разом із студентом складає комплексний індивідуальний план науково-дослідної роботи на всі роки його навчання, розподіляючи етапи вивчення на семестри.

У індивідуальному плані студента з науково-дослідної роботи має бути враховано впровадження результатів наукових досліджень. Це має виховне значення для майбутньої практичної діяльності економіста, науковця, оскільки кожна наукова робота повинна включати конкретні пропозиції, спрямовані на поліпшення підприємницької діяльності і передбачати їх застосування у розвитку науки або бізнесу.

За виконанням комплексного індивідуального плану наукових досліджень студента здійснюється контроль за етапами досліджень. Тому у складі індивідуального плану студента передбачено відомість обліку виконання окремих етапів за темою дослідження, де зазначають дату виконання роботи та її оцінку науковим керівником. Документація з планування, обліку і контролю науково-дослідної роботи студентів ведеться науковим керівником по кожному закріпленому за ним студенту.

Нормативними документами про аспірантуру передбачено, що індивідуальний план науково-дослідної роботи аспіранту затверджує вчена рада факультету за поданням кафедри, за якою він закріплений. Для виконання науково-дослідної роботи аспіранту призначають наукового керівника із числа докторів наук або професорів. При виконанні наукових досліджень на межі суміжних проблем дозволяється мати двох керівників і консультанта.

Аспірант зобов'язаний оволодіти глибокими професійними знаннями, набути навички самостійної науково-дослідної роботи, мати широкий науковий та культурний світогляд. Для проведення наукових досліджень за обраною темою аспіранти можуть бути відправлені як до наукових центрів і провідних навчальних закладів України, так і до закордонних.

Аспіранти, які навчаються з відривом від виробництва і без відриву, повинні працювати за єдиним індивідуальним планом науково-дослідної роботи за обраною темою дисертації.

Облік і контроль

Управління науково-дослідною роботою суб'єктів наукової діяльності не може здійснюватися без таких важелів як облік та контроль. Вони здійснюються з метою успішного та результативного виконання комплексно-цільових програм та оперативних планів.

Здійснюють облік та контроль кафедра і деканат шляхом звітів, оглядів, перевірок документально-підтвердженої роботи тощо. Однією із форм звітів щодо виконання студентами, аспірантами індивідуальних планів є заплановані етапи виконання робіт, визначені в плані-графіку, які перевіряються науковими керівниками студентів та аспірантів.

Обліку та контролю підлягає вся науково-дослідна діяльність вищого навчального закладу. Так, зокрема, кафедри надають до деканату звіти про науково-дослідну діяльність за певний період, в яких визначають основні наукові результати, наприклад, кількість виданих монографій та підручників, опублікованих статей і наукових доповідей тощо, що були підготовлені аспірантами та докторантами, науково-педагогічними працівниками кафедри.

Аналіз

Аналіз науково-дослідної роботи передбачає зібрання та опрацювання звітів кафедр, інші відомості про науково-дослідну роботу у вищому навчальному закладі.

Аналіз здійснюється як внутрішній, між кафедрами, студентами, викладачами, так і зовнішній, шляхом порівняння показників різних освітніх закладів. Зовнішній аналіз є досить ефективний та надає можливість отримати достовірну інформацію стосовно міжвузівських рейтингів.

Щодо методики аналізу, то немає певних визначених стандартизованих критеріїв. Проте певна інформація повинна бути порівнянною для потреб зовнішнього аналізу.

Вищим навчальним закладом розробляється певна методика, за якою встановлюються рейтинги, оцінки, призові місця кафедр, студентів, викладачів, виявляються недоліки, здійснюється пошук шляхів їх подолання, виявляються резерви та можливості їх використання.

Отже, планування, облік і контроль науково-дослідної роботи студентів і аспірантів спрямовані на досягнення кінцевого результату оволодіння методологією наукового дослідження та набуття навичок застосування її у практичній і науковій діяльності.

Контрольні питання:

- 1 Хто є суб'єктами науково-дослідної діяльності у вищому навчальному закладі?
- 2 Що передбачає аналіз науково-дослідної діяльності вищого навчального закладу?
- 3 Які основні завдання студентів при здійсненні науково-дослідної роботи?
- 4 Надайте характеристику комплексно-цільовій програмі науково-дослідної діяльності закладу освіти.
- 5 Охарактеризуйте процес індивідуального планування науково-дослідної діяльності студента.
- 6 Які форми науково-дослідної роботи Ви знаєте?
- 7 Як реалізується управління науково-дослідною діяльністю вищого навчального закладу?
- 8 Чи є на Вашу думку доцільним для студента в індивідуальному плані-графіку науково-дослідної роботи на весь період навчання обирати один напрям дослідження?
- 9 Чим відрізняється педагогічний працівник від науково-педагогічного?
- 10 Які існують види науково-дослідної роботи у вищому навчальному закладі?

- 11 Хто приймає участь в організації науково-дослідної роботи вищого освітнього закладу?
Які функціональні обов'язки цих суб'єктів?
- 12 Що передбачає науково-дослідна діяльність для аспірантів?
- 13 Хто такий науковий керівник і які його основні функціональні обов'язки?
- 14 Яка інформація має міститися в звіті кафедри про науково-дослідну діяльність?